



**Projekto užsakovas:**

Šakių rajono savivaldybės administracijos direktorius

**Projekto numeris:**

140170103-BPL

**Projekto pavadinimas:**

Šakių rajono savivaldybės teritorijos bendrojo plano keitimas  
KONCEPCIJA

**Projekto vadovė:**

Marija Burinskienė, At. Nr. 2494

[www.taemgroup.lt](http://www.taemgroup.lt)

PROJEKTO PAVADINIMAS

## ŠAKIŲ RAJONO SAVIVALDYBĖS TERITORIJOS BENDROJO PLANO KEITIMAS

UŽSAKOVAS

**ŠAKIŲ RAJONO SAVIVALDYBĖS ADMINISTRACIJOS DIREKTORIUS**

Bažnyčios g. 4, Šakiai, tel. 8 (345) 60750, faks. 8 (345) 60 200

**140170103-BPL**

	Pareigos, At. Nr.	Vardas Pavardė	Parašas	Data
<i>TAEM URBANISTAI, UAB Smolensko g. 10, Vilnius Tel. +370 5 278 8433, Faks. +370 5 278 8789 www.taemgroup.lt</i>	Direktorius	Donatas Misiūnas		
	Projekto vadovė At. Nr. 2494 susisiekimo dalies, žemės naudojimo dalies vadovė	Marija Burinskienė		
	PDV At. Nr. 29394 socialinės, inžinerinės infrastruktūros dalies vadovas	Vytautas Palevičius		
	Kraštovaizdžio specialistas, gamtinės, rekreacinės turizmo dalies vadovas	Ričardas Skorupskas		
	GIS inžinierius	Andrius Barauskas		

Metai: 2016 m.

Projekto vadovė: Marija Burinskienė



Projekto užsakovas  
Šakių rajono savivaldybės  
administracijos direktorius



# TURINYS

1. RAJONO URBANISTINĖ PLĖTRA .....	4
1.1. Šakių rajono teritorijos vystymo prielaidos ir veiksniai .....	4
1.2. Urbanistinės struktūros koncepcija .....	5
1.3. Teritorijų naudojimo funkciniai prioritetai .....	10
2. RAJONO SOCIALINĖ IR EKONOMINĖ APLINKA .....	13
3. RAJONO GAMTINĖ APLINKA .....	17
3.1. Gamtosaugos kryptys .....	17
3.2. Gamtinio karkaso lokalizavimas .....	19
4. NEKILNOJAMOJO KULTŪROS PAVELDO APSAUGA .....	23
4.1. Apsaugos prioritetai: .....	23
4.2. Tvarkybos ir naudojimo principai: .....	24
5. ŠAKIŲ RAJONO SUSISIEKIMO SISTEMA .....	36
5.1. Šakių rajono susisiekimo sistemos vystymo koncepcija .....	37
6. INŽINERINĖS INFRASTRUKTŪROS FORMAVIMO KONCEPCIJA .....	41
6.1. Vandens tiekimas .....	41
6.2. Nuotekų tvarkymas .....	42
6.3. Melioracija .....	43
6.4. Atliekų tvarkymas .....	43
6.5. Šilumos tiekimas .....	43
6.6. Dujų tiekimas .....	44
6.7. Elektros tiekimas .....	44
6.8. Telekomunikaciniai tinklai ir ryšiai .....	45
6.9. Alternatyvių energijos šaltinių naudojimas .....	45

## 1. RAJONO URBANISTINĖ PLĖTRA

Šakių rajono savivaldybės teritorijos bendrasis planas (toliau – BP) buvo patvirtintas Šakių rajono savivaldybės tarybos 2008 m. Šis teritorijų planavimo dokumentas apima visą Šakių rajono savivaldybės teritoriją – Šakių miestą ir Barzdų, Gelgaudiškio, Griškabūdžio, Kidulių, Kriūkų, Kudirkos Naumiesčio, Lekėčių, Lukšių, Plokščių, Sintautų, Slavikų, Sudargo, Šakių, Žvirgždaičių seniūnijas.

Rengiant Šakių rajono bendrojo plano pakeitimo (korektūros) koncepciją, buvo vadovautasi esamos Šakių rajono teritorijos esamos būklės analizės stadijos metu atliktų darbų rezultatais, atsižvelgta į Marijampolės apskrities teritorijos bendrojo plano nuostatas, įvertintas 2008 metų Šakių rajono bendrasis planas ir jo sprendinių aktualumas bei įvykdymas.

Koncepcijos rengimo metu įvertinta Šakių rajono teritorijos esama būklė, nustatytos teritorijos raidos problemos ir probleminiai arealai, svarbiausios Šakių rajono teritorijos plėtros prielaidos, suformuluota pagrindinių rajono raidos kryptių ir tikslų sistema, nustatyti teritorijos planinės ir erdvinės struktūros plėtros principai, teritorijos naudojimo funkciniai prioritetai, tvarkymo, reglamentavimo, naudojimo ir apsaugos principai.

Koncepcijos rengimo stadijoje parengti du bendrojo plano koncepcijos variantai, numatant skirtingas gyvenamųjų vietovių kategorijas.

### 1.1. ŠAKIŲ RAJONO TERITORIJOS VYSTYMO PRIELAIDOS IR VEIKSNIAI

Atlikus Šakių rajono teritorijos esamos būklės analizę nustatyta, kad erdvinės gyvenamųjų vietovių sistemos vystymo koncepciją nulemia tokie veiksniai:

#### 1. Demografinės raidos kryptys:

- 1.1 mažėjantis gyventojų skaičius;
- 1.2 mažėja gyventojų su aukštuoju išsilavinimu, o gyventojų su aukštesniuoju išsilavinimu yra mažiau nei vidutiniškai šalyje;
- 1.3 žemas savivaldybės gyventojų užimtumas kaime.

#### 2. Pokyčiai gyvenamųjų vietovių sistemoje:

- 2.1 Lietuvos teritorijos bendrajame plane numatytų vietinių centrų - Šakių ir vystomo naujo centro - Kudirkos Naumiesčio nepakanka, kad tinkamai suformuoti rajono gyvenamųjų vietovių sistemą socialinės, ekonominės, inžinerinės infrastruktūros ir kitais požiūriais;
- 2.2 Dauguma mažesnių miestelių ir gyvenviečių pastaraisiais metais nyko, tai rodo silpną šių gyvenviečių plėtros potencialą;
- 2.3 Plėtotinų gyvenamųjų vietovių sistemos pagrindą gali sudaryti Šakių Miestas (5845 gyv.), Gelgaudiškis (1761 gyv.), Kudirkos Naumištis (1666 gyv.),

Lukšiai (1485 gyv.), Lekėčiai (1040 gyv.), Griškabūdis (857 gyv.) bei kitos gyvenamosios ir kaimo vietovės, turinčios daugiau kaip 200 gyventojų..

### **3. Turizmo potencialas:**

- 3.1 Šakių rajonui būdingos vaizdingos upių pakrantės, piliakalniai ir dvarų sodybos. Šiuos objektus būtina įtraukti į formuojamą rajono planinę-erdvinę struktūrą, nacionalines turizmo trasas;
- 3.2 Gamtinė rajono aplinka bei kraštovaizdis yra labai palankūs rekreacijai ir turizmui, turizmo išteklių pasiskirstę gana tolygiai, daugiausiai koncentruojasi centrinėje ir šiaurinėje rajono dalyje.

Gyvenviečių ir gyvenamųjų vietovių tinklas Šakių rajone yra vidutiniškai tankus. Smulkios nykstančios gyvenvietės sudaro apie pusę seniūnijos gyvenviečių tinklo, tačiau didžiausia gyventojų koncentracija yra didesniuose kaimuose ir miesteliuose, kuriuose lengvai pasiekama pirmosios pakopos viešoji infrastruktūra. Nors visi trys savivaldybės miestai (Šakiai, Kudirkos Naumiestis ir Gelgaudiškis) tarnauja rajono plėtros tolygumui užtikrinti, Šakių miestas, kaip urbanistinės plėtros židinys, ir greta esantys aukšto urbanizacijos lygio Kauno miesto ir Kauno rajono gyventojų interesai įtakoja kaimo vietovių plėtros netolygumą. Dalyje gyvenamųjų vietovių, patenkančių į Panemunių regioninio parko teritoriją, būtina riboti plėtrą, saugant esamą natūralaus kraštovaizdžio pobūdį.

Didelę įtaką bendrai teritorijos raidai turėtų Lietuvos bendrajame plane numatyta krašto geležinkelio linija Tauragė – Pilviškiai, kertanti Šakių rajono savivaldybės teritoriją (Stirnėnų geležinkelio stotis - Bernotiškės geležinkelio stotis). Ji sudarys galimybes plėtoti Šakių miestą ir kartu su Lukšiais suformuoti regiono urbanistinės plėtros branduolį. Planuojama, kad pastačius geležinkelio liniją, susidarytų palankesnės sąlygos pramonės, sandėliavimo ir komercinių objektų plėtrai, atsirastų naujos žemės ūkio ir miškų ūkio verslų vystymo galimybės.

Svarbiausi plėtros židiniai planuojami trys: teritorija šalia Kidulių, Žygėnų, centrinė zona šalia Šakių (kartu su Giedručiais ir Girėnais), Lukšių, Liepalotų ir Išdagų, pietvakarinė teritorija šalia Kudirkos Naumiesčio ir Būblelių. Taip pat intensyviau plėtoti numatoma teritorijas aplink planuojamą geležinkelio liniją ir stacionarų Nemuno upės uostą Gelgaudiškyje.

Darniai rajono plėtrai svarbūs yra koncepcijoje numatomi rajono plėtros pcentriai, kurie dekoncentruotų plėtros potencialą rajono teritorijoje ir būtų svarbiais vietinės reikšmės aptarnavimo centrais.

Aplink visas kompaktiškai užstatytas gyvenvietes galima gyvenamųjų teritorijų plėtra.

## **1.2. URBANISTINĖS STRUKTŪROS KONCEPCIJA**

Šakių rajone yra 3 miestai – Šakiai, Gelgaudiškis ir Kudirkos Naumiestis. Aštuonios gyvenamosios vietovės turi miestelio statusą – Barzdai, Griškabūdis, Kriūkai, Lekėčiai, Lukšiai, Sintautai, Žemoji Panemunė ir Žvirgždaičiai. Be šių gyvenamųjų vietovių yra dar 533 kaimai.

Šakių rajono seniūnijų centrai yra – Barzdai, Gelgaudiškis, Griškabūdis, Kiduliai, Kriūkai, Kudirkos Naumiestis, Lekėčiai, Lukšiai, Plokščiai, Sintautai, Slavikai, Sudargas, Šakiai, Žvirgždaičiai.

Išanalizavus esamą ekonominę rajono situaciją ir įvertinus planuojamoje teritorijoje esamus išteklius ir plėtros potencialą, koncepcijoje numatyta kaip svarbiausios ūkio veiklos – žemės ūkio – palaikymas (stiprinimas), didinant rajono žemės ūkio gamybos konkurencingumą bei ekologinių ūkių plėtrą. Šiuo požiūriu svarbu yra pakankamai išplėtoti objektų, teikiančių paslaugas (konsultacines, finansines, socialines ir kt.) ūkininkams ir kaimo gyventojams, tinklą. Paslaugos kaimo gyventojams, ūkininkams ir kitiems ūkio subjektams pirmiausia siūloma plėtoti seniūnijų centruose (Barzduose, Gelgaudiškyje, Griškabūdyje, Kiduliuose, Kriūkuose, Kudirkos Naumiestyje, Lekėčiuose, Lukšiuose, Plokščiuose, Sintautuose, Slavikuose, Sudarge, Šakiuose, Žvirgždaičiuose), kuriuose koncentruojasi didžioji dalis kaimo gyventojų; taip pat mažesnėse kaimiškose gyvenvietėse: Baltrušiai, Bliuviškiai, Bizieriai, Būbleliai, Degutinė, Gerdžiūnai, Giedručiai, Girėnai, Gotlybiškiai, Ilguva, Janukiškiai, Liepalotai, Paluobiai, Panoviai, Pervazninkai, Skaistakaimis, Užsieniai, Veršiai, Voveriai, Žygėnai.

Rajono teritorijoje naujų pramonės ir sandėliavimo teritorijų plėtra numatoma infrastruktūros ir pramonės plėtros centruose – Šakiuose, Gelgaudiškyje, Kudirkos Naumiestyje, Lukšiuose ir Griškabūdyje. Teritorijos, kuriose siūloma plėtoti pramonę ir smulkų bei vidutinį verslą yra numatomos Šakių - Lukšių ir Šakių - Sintautų kryptimis.

Kaimo plėtros centrai planuojami Bizieriuose, Griškabūdyje, Panoviuose ir Sintautuose. Šių centrų paskirtis plėtoti rajoninę ar lokalią viešojo susisiekimo sistemą, tankinti ir apjungti vietinių ir rajoninių kelių tinklą, užtikrinant laisvą prekių ir paslaugų judėjimą kaimo vietovių lygmenyje.

**1 lentelė.** Gyvenamųjų vietovių kategorijos pagal gyventojų skaičių (informacija gauta esamos būklės analizės metu)

Kategorija pagal gyventojų skaičių	Gyvenamosios vietovės pavadinimas	Gyv. skaičius	Seniūnijos centras, seniūnijos gyv. skaičius	Yra mokykla, mokyklos užimtumas	Bendras visuomeninių, soc. infrastruktūros, paslaugų objektų, institucijų skaičius
A	Šakių m. (kartu su Šilgalių, Valių, Išdagu, Valiulių ir Ažuolupių kaimais)	6641	+, 10395	4+, ~60%	138
B	Gelgaudiškio m.	1761	+, 2781	2+, ~75%	41
	Kudirkos Naumiestis	1732	+, 2701	+, ~60%	40
	Lukšių mst.	1485	+, 2577	+, ~65%	27

Kategorija pagal gyventojų skaičių	Gyvenamosios vietovės pavadinimas	Gyv. skaičius	Seniūnijos centras, seniūnijos gyv. skaičius	Yra mokykla, mokyklos užimtumas	Bendras visuomeninių, soc. infrastruktūros, paslaugų objektų, institucijų skaičius
C	Griškabūdžio mst.	857	+, 2477	+, ~80%	25
	Lekėčių mst.	848	+, 1580	+, ~60%	23
	Kriūkų mstl. (kartu su Joginiškių, Baraviškių, Buožių, Klangių ir Paežerėlių kaimais)	838	+, 1805	+, ~35%	19
	Giedručių k.	746	---	---	---
	Girėnų k.	698	---	---	---
	Sintautų mst.	520	+, 1645	+, ~55%	21
	Veršių k.	501	---	Nėra duomenų	7
D	Paluobių k.	394	---	---	
	Barzdų mst.	385	+, 937	---	9
	Plokščių k.	378	+, 949	+, ~45%	16
	Slavikų k.	378	+, 672	+, ~47%	11
	Daukantiškių k.	376	---	---	
	Kidulių k.	354	+, 2373	+, ~55%	23
	Gotlybiškių k.	339	---	---	
	Bizierių k.	333	---	---	
Mažiau nei 300 gyv. seniūnijų centrai	Žvirgždaičių mstl.	248	+, 653	+, ~35%	12
	Sudargo (kartu su Burgaičių k.)	219	+, 943	+, ~20%	7

Urbanistinei Šakių rajono struktūrai formuoti pagrindą sudaro esami nedideli, kompaktiški, turintys architektūrinį savitumą miesteliai, esantys Šakių miesto įtakos zonoje ar prie pagrindinių susisiekimo ašių. Miestelius siūloma tinkamai socialiai įrengti, užtikrinti saugią, patogią ir kokybišką gyvenamąją aplinką.

Šakių rajono šiaurinė dalis pasižymi geromis susiekimo charakteristikomis, bet teritorija iš dalies yra izoliuota nuo gretimų teritorijų Nemuno upe iš šiaurinės pusės ir valstybine siena bei Šešupės upe iš vakarų pusės. Toks teritorijos izoliuotumas turi įtakos gyvenviečių tinklo plėtrai.

Norint gerinti gyventojų aptarnavimo lygį, urbanistiniame modelyje tikslinga skatinti gyvenamųjų vietovių koncentraciją ten, kur tai būtų ekonomiškai pagrįsta.

Plėtros prioritetai skiriami tiems miesteliams, kurie turi pakankamai gyventojų socialinei infrastruktūrai (mokykloms, vaikų darželiams, sveikatos priežiūros įstaigoms) išlaikyti.

Gyvenamosios vietovės koncepcijose suskirstytos į kategorijas pagal jų išsivystymo lygį, gyventojų skaičių, reikšmingumą ir lokalizaciją Šakių rajono teritorijoje. Siūlomos kategorijos

nesutampa su esamomis kategorijomis pagal gyventojų skaičių (1 lentelė), nes atsižvelgiama į miestelių reikšmę ir padėtį rajono teritorijoje.

Gyvenamosioms vietovėms suteikiama viena iš išvardintų kategorijų, pagal jų esamą arba planuojamą išvystymą:

- ❖ „A“ - regiono reikšmės centras (abiejuose koncepcijos variantuose – rajono centras- Šakiai) turi rajono centro statusą ir yra visų Šakių rajono gyventojų aptarnavimo centras, jame koncentruojasi valdžios ir kitos valstybinės institucijos, aptarnavimo ir paslaugų objektai.
- ❖ „B“ - rajono reikšmės centras (esamas ar planuojamas gyventojų skaičius turėtų būti ne mažesnis nei 800) privalo turėti šiuos socialinės infrastruktūros, visuomeninius ir aptarnavimo objektus: mokykla, vaikų darželis, pirminės sveikatos priežiūros įstaiga, bažnyčia, biblioteka, pašto skyrius, priešgaisrinė gelbėjimo tarnyba, universalus prekybos centras.
- ❖ „C“ - vietinės reikšmės centras (esamas ar planuojamas gyventojų skaičius turėtų būti ne mažesnis nei 500) kategorijos miestelis privalo turėti šiuos socialinės infrastruktūros, visuomeninius ir aptarnavimo objektus: mokykla, vaikų darželis, pirminės sveikatos priežiūros įstaiga, biblioteka, pašto skyrius, priešgaisrinė gelbėjimo tarnyba.
- ❖ „D“ - kitos svarbios gyvenamosios vietovės (esamas ar planuojamas gyventojų skaičius turėtų būti ne mažesnis nei 300) kategorijos gyvenamoji vietovė privalo turėti šiuos socialinės infrastruktūros, visuomeninius ir aptarnavimo objektus: biblioteka, pašto skyrius.

Kategorizuoti miesteliai turės aptarnauti ne tik vietinius gyventojus, bet ir gretimas kaimo teritorijas. Jų aptarnavimo spinduliai yra: 5km – nuo aukščiausio rango centrų (a kategorija), 3km (30 min kelionė pėsčiomis arba 15-20 min kelionė dviračiu) b kategorijos 800 ir daugiau gyventojų turintys miesteliai, ir 2km – žemesnio c ir d rango centrai.

Visos kategorizuotos gyvenamosios vietovės suskirstytos į plėtotinas ir palaikomas. Gyvenamosiose vietovėse, kurių plėtojimas koncepcijoje nenumatomas (palaikomoji plėtra), bus tobulinama esama socialinė ir inžinerinė infrastruktūra. Šiuose miesteliuose, kaimuose ir kitose gyvenamosiose vietovėse prioritetas teikiamas gyvenimo kokybės gerinimui, išsaugant ir palaikant esamą infrastruktūrą. Naujos teritorijos šalia šių gyvenamųjų vietovių turėtų būti užstatomos tik parengus jų planą su socialine ir inžinerine infrastruktūra.

### **KONCEPCIJA A - Koncentracija prie urbanistinės plėtros ašių**

Pagrindiniai koncepcijos A principai:

Išnaudoti ir plėtoti Šakių rajono privalumus – patogų susisiekimą su Kauno ir Jurbarko miestais, patogų gamtinių ir kultūros paveldo objektų teritorijų pasiekiamumą.

Palaikyti ir toliau plėtoti palankiausiose vietose susisiekimo požiūriu esančias gyvenamąsias vietas, likusią rajono teritoriją rezervuojant ir išsaugant žemės ūkio plėtrai.

Siūlomas gyvenamųjų vietovių urbanistinės plėtros modelis – nuosaiki subalansuota plėtra išsaugant svarbiausius ir natūraliai besivystančius miestelius.

Šiuo koncepcijos variantu būtų plėtojama ir tobulinama esama urbanistinė struktūra prie pagrindinių Šakių rajono plėtros ašių, taip pat tobulinant susisiekimo, inžinerinės ir socialinės infrastruktūros tinklus likusioje rajono teritorijos dalyje.

### **KONCEPCIJA B – decentralizuota koncentracija**

Pagrindiniai koncepcijos B principai:

Plėtoti Šakių rajono gyvenviečių tinklą kuo tolygiau, neatsižvelgiant į esamas plėtros tendencijas – sukurti gyvenviečių tinklą, kuris tolygiai aptarnautų visą rajono teritoriją.

Siūlomas gyvenamųjų vietovių urbanistinės plėtros modelis – didesnių investicijų nei A variante, griežtesnės kontrolės, politinės valios bei iniciatyvos reikalaujanti gyvenamųjų vietovių tinklo plėtra, kuriant naujus aptarnavimo centrus.

Šiuo koncepcijos variantu būtų keičiama ir tobulinama esama urbanistinė struktūra urbanistiškai neišvystytose rajono teritorijos dalyse.

**2 lentelė.** Koncepcijos alternatyvų lyginamoji informacija

<b>KONCEPCIJA A - Koncentracija prie urbanistinės plėtros ašių</b>	<b>KONCEPCIJA B – decentralizuota koncentracija</b>
<p><b>Urbanistinės plėtros apibūdinimas:</b> Urbanistinė plėtra remiasi realiomis plėtros galimybėmis ir natūraliai vykstančių procesų analize. Teritorijose, kurios yra atokiau nuo pagrindinių urbanistinės plėtros ašių ir nėra istoriškai susiformavusių miestelių, reikiamos infrastruktūros, gyvenamųjų vietovių plėtra nesiūloma.</p> <p>Kategorizuotų gyvenamųjų vietovių skaičius:  <b>A</b> Regiono reikšmės centrai – 1 (Šakiai)  <b>B</b> Rajoninės reikšmės centrai – 3 (Gelgaudiškis, Kudirkos Naumiestis, Lukšiai)  <b>C</b> Vietinės reikšmės centrai – 5 (Griškabūdis, Lekėčiai, Kiduliai, Sintautai, Kriūkai)</p>	<p><b>Urbanistinės plėtros apibūdinimas:</b> Urbanistinė plėtra remiasi polifunkcinės plėtros idėja, kai bandoma visą rajono teritoriją aptarnauti tolygiai išvystytu gyvenamųjų vietovių tinklu. Nors siūloma daugiau plėtotinų gyvenamųjų vietovių, leidžiama tik koncentruota jų plėtra, rengiant kompleksinius planavimo dokumentus ir numatant privalomą socialinę ir inžinerinę infrastruktūrą, viešąsias erdves.</p> <p>Kategorizuotų gyvenamųjų vietovių skaičius:  <b>A</b> Regiono reikšmės centrai – 1 (Šakiai)  <b>B</b> Rajoninės reikšmės centrai – 3 (Gelgaudiškis, Kudirkos Naumiestis, Griškabūdis)  <b>C</b> Vietinės reikšmės centrai – 11 (Lekėčiai, Sudargas, Slavikai, Kiduliai, Lukšiai, Gotlybiškiai,</p>

<b>KONCEPCIJA A</b> - Koncentracija prie urbanistinės plėtros ašių	<b>KONCEPCIJA B</b> – decentralizuota koncentracija
<p><b>D</b> Kitos svarbios gyvenamosios vietovės – 11 (Veršiai, Paluobiai, Išdagai, Barzdai, Plokščiai, Slavikai, Daukantiškiai, Gotlybiškiai, Bizieriai, Sudargas, Žvirgždaičiai)</p> <p>Urbanistiškai plėtojamos gyvenamosios vietovės – 6 (Šakiai, Lukšiai, Griškabūdis, Lekėčiai, Kiduliai, Sintautai)</p> <p>Palaikomos ir modernizuojamos gyvenamosios vietovės – 13 (Gelgaudiškis, Kudirkos Naumiestis, Veršiai, Paluobiai, Barzdai, Plokščiai, Slavikai, Daukantiškiai, Gotlybiškiai, Bizieriai, Kriūkai, Sudargas, Žvirgždaičiai)</p>	<p>Sintautai, Žvirgždaičiai, Barzdai, Plokščiai, Kriūkai)</p> <p><b>D</b> Kitos svarbios gyvenamosios vietovės – 5 (Veršiai, Paluobiai, Išdagai, Daukantiškiai, Bizieriai)</p> <p>Urbanistiškai plėtojamos gyvenamosios vietovės – 9 (Šakiai, Gelgaudiškis, Kudirkos Naumiestis, Lukšiai, Griškabūdis, Lekėčiai, Kiduliai, Sintautai, Kriūkai)</p> <p>Palaikomos ir modernizuojamos gyvenamosios vietovės – 10 (Veršiai, Paluobiai, Barzdai, Plokščiai, Slavikai, Daukantiškiai, Gotlybiškiai, Bizieriai, Sudargas, Žvirgždaičiai)</p>
<p><b>Urbanistinės sistemos plėtros savitumai pagal A koncepcijos variantą:</b></p> <p>Didesnis dėmesys skiriamas prie urbanistinės plėtros ašių esančių gyvenamųjų vietovių plėtrai ir palaikymui. Tokia plėtra atitinka natūraliai vykstančius Šakių rajone urbanistinės plėtros procesus. Šiame variante didžiausia plėtra siūloma ten, kur yra didžiausias poreikis ir realios infrastruktūros plėtros galimybės bei nekenkiama viešajam interesui.</p> <p>Numatant mažiau aukščiausiojo prioriteto miestelių, palengvinama galimybė investicijoms skirstyti rajone, prioritetas suteikiamas tiems miesteliams, kuriuose yra didžiausias poreikis, tačiau neužkertama galimybė modernizuoti ir palaikyti visų kitų miestelių, kuriems siūloma D kategorija.</p>	<p><b>Urbanistinės sistemos plėtros savitumai pagal B koncepcijos variantą:</b></p> <p>Svarbiausias šios koncepcijos tikslas – tolygi gyvenamųjų vietovių tinklo plėtra, mažinant dominuojančių centrų reikšmę ir kuriant naujus centrus urbanistiškai neišvystytose teritorijos dalyse. Didžiausia plėtra siūloma ten, kur yra aptarnavimo centrų trūkumas.</p> <p>Esami ir natūraliai besivystantys centrai palaikomi, neskatinant plėtros juose.</p>

### 1.3 TERITORIJŲ NAUDOJIMO FUNKCINIAI PRIORITETAI

Vadovaujantis parengtais rajono bendros erdvinės plėtros conceptualiais pasiūlymais teritorijoms priskirtini tokie funkciniai (naudojimo) prioritetai:

- Intensyvus žemės ūkis, pramonės ir infrastruktūros plėtra, intensyvi rekreacija, ekstensyvi aglomeruota urbanizacija (ŽPRu);
- Intensyvus miškų ūkis, tausojantis miškų ūkis, tausojantis žemės ūkis, įstatymiškai organizuota konservacija (Mmžk) – teritorijos, apimančios miškų masyvus bei koncepcijoje formuojamas gamtinės ašis, žemės ūkio plotus, kuriuose numatomas miško įveisimas;
- Intensyvi rekreacija, tausojantis žemės ūkis, tausojantis miškų ūkis (Ržm) – teritorijos, kurios apima koncepcijoje numatytas turizmo plėtros zonas;
- Ekstensyvi rekreacija, tausojantis žemės ūkis, tausojantis miškų ūkis (ržm) – jautresnės gamtinės teritorijos turinčios rekreacinį potencialą;
- Intensyvus žemės ūkis, tausojantis žemės ūkis, intensyvus miškų ūkis, tausojantis miškų ūkis, ekstensyvi rekreacija (ŽžMmr) – šiaurinėje rajono dalyje esančios žemės ir miškų ūkio teritorijos, kuriose plėtotini pavieniai kaimo turizmo objektai;
- Intensyvus žemės ūkis, tausojantis miškų ūkis (Žm) – žemės ūkio teritorijos, esančios centrinėje ir pietinėje rajono dalyse.

**3 lentelė.** Koncepcijos sprendiniais numatomi teritorijų naudojimo funkciniai prioritetai ir galimos žemės naudojimo paskirtys.

<b>ŽYMĖJIMAS</b>	<b>TERITORIJOS NAUDOJIMO FUNCINIS PRIORITETAS</b>	<b>GALIMA ŽEMĖS NAUDOJIMO PAGRINDINĖ PASKIRTIS (BŪDAI)</b>
<b>ŽPRu</b>	Intensyvus žemės ūkis, pramonės ir infrastruktūros plėtra, intensyvi rekreacija, ekstensyvi aglomeruota urbanizacija	Žemės ūkio paskirties žemė, miškų ūkio paskirties žemė, konservacinės paskirties žemė, vandens ūkio paskirties žemė, kitos paskirties žemė (gyvenamosios teritorijos, visuomeninės paskirties teritorijos, pramonės ir sandėliavimo objektų teritorijos, komercinės paskirties objektų teritorijos, inžinerinės infrastruktūros teritorijos, bendro naudojimo teritorijos, naudingųjų iškasenų teritorijos, rekreacinės teritorijos, teritorijos krašto apsaugos tikslams, teritorijos valstybės sienos apsaugos tikslams, atliekų saugojimo rūšiavimo ir utilizavimo teritorijos, atskirųjų želdynų teritorijos).
<b>PER</b>	Pramonės ir infrastruktūros plėtra, intensyvi rekreacija	Žemės ūkio paskirties žemė, miškų ūkio paskirties žemė, konservacinės paskirties žemė, vandens ūkio paskirties žemė, kitos paskirties žemė (pramonės ir sandėliavimo objektų teritorijos, komercinės paskirties objektų teritorijos, inžinerinės infrastruktūros teritorijos, bendro naudojimo teritorijos, naudingųjų iškasenų teritorijos, teritorijos krašto apsaugos tikslams, teritorijos valstybės sienos apsaugos tikslams, atliekų saugojimo rūšiavimo ir utilizavimo teritorijos, atskirųjų želdynų teritorijos).
<b>Mmžk</b>	Intensyvus miškų ūkis, tausojantis miškų ūkis, tausojantis	Žemės ūkio paskirties žemė, miškų ūkio paskirties žemė, konservacinės paskirties žemė, vandens ūkio paskirties žemė.

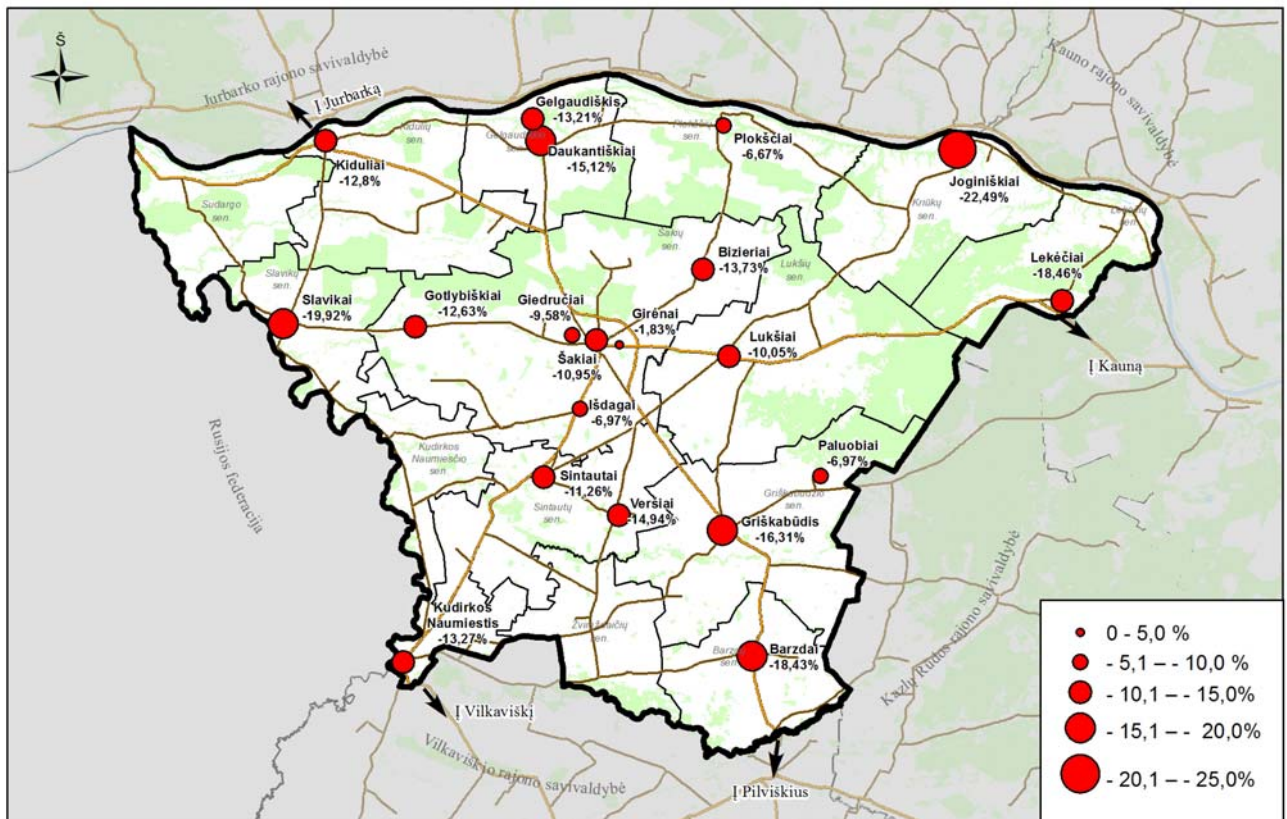
<b>ŽYMĖJIMAS</b>	<b>TERITORIJOS NAUDOJIMO FUNCINIS PRIORITETAS</b>	<b>GALIMA ŽEMĖS NAUDOJIMO PAGRINDINĖ PASKIRTIS (BŪDAI)</b>
	žemės ūkis, įstatymiškai organizuota konservacija	
<b>Ržm</b>	Intensyvi rekreacija, tausojantis žemės ūkis, tausojantis miškų ūkis	Žemės ūkio paskirties žemė, miškų ūkio paskirties žemė, konservacinės paskirties žemė, vandens ūkio paskirties žemė, kitos paskirties žemė (gyvenamosios teritorijos, visuomeninės paskirties teritorijos, inžinerinės infrastruktūros teritorijos, bendro naudojimo teritorijos, naudingųjų iškasenų teritorijos, rekreacinės teritorijos, teritorijos krašto apsaugos tikslams, teritorijos valstybės sienos apsaugos tikslams, atskirųjų želdynų teritorijos).
<b>Ržm</b>	Ekstensyvi rekreacija, tausojantis žemės ūkis, tausojantis miškų ūkis	Žemės ūkio paskirties žemė, miškų ūkio paskirties žemė, konservacinės paskirties žemė, vandens ūkio paskirties žemė, kitos paskirties žemė (gyvenamosios teritorijos, visuomeninės paskirties teritorijos, inžinerinės infrastruktūros teritorijos, bendro naudojimo teritorijos, naudingųjų iškasenų teritorijos, rekreacinės teritorijos, teritorijos krašto apsaugos tikslams, teritorijos valstybės sienos apsaugos tikslams, atskirųjų želdynų teritorijos).
<b>ŽžMmr</b>	Intensyvus žemės ūkis, tausojantis žemės ūkis, intensyvus miškų ūkis, tausojantis miškų ūkis, ekstensyvi rekreacija	Žemės ūkio paskirties žemė, miškų ūkio paskirties žemė, konservacinės paskirties žemė, vandens ūkio paskirties žemė, kitos paskirties žemė (inžinerinės infrastruktūros teritorijos, bendro naudojimo teritorijos, naudingųjų iškasenų teritorijos, rekreacinės teritorijos, teritorijos krašto apsaugos tikslams, teritorijos valstybės sienos apsaugos tikslams, atskirųjų želdynų teritorijos).
<b>Žm</b>	Intensyvus žemės ūkis, tausojantis miškų ūkis	Žemės ūkio paskirties žemė, miškų ūkio paskirties žemė, konservacinės paskirties žemė, vandens ūkio paskirties žemė.

Intensyviai įvairių sričių (pramonės, infrastruktūros, rekreacijos, žemės ūkio) veiklai naudotina teritorija, turinti didžiausią potencialą plėtrai ir dėl šios priežasties koncepcijoje priskirta svarbiausiam rajono plėtros židiniui. Didžiojoje Šakių rajono teritorijos dalyje kaip vienas iš žemės funkcinio naudojimo prioritetų išlieka intensyvus arba tausojantis (ekologinis) žemės ūkis, intensyvus (ūkininkavimas pagal IV grupės miškų tvarkymo reikalavimus) arba tausojantis (ūkininkavimas pagal II-III grupės miškų tvarkymo reikalavimus) miškų ūkis.

## 2. RAJONO SOCIALINĖ IR EKONOMINĖ APLINKA

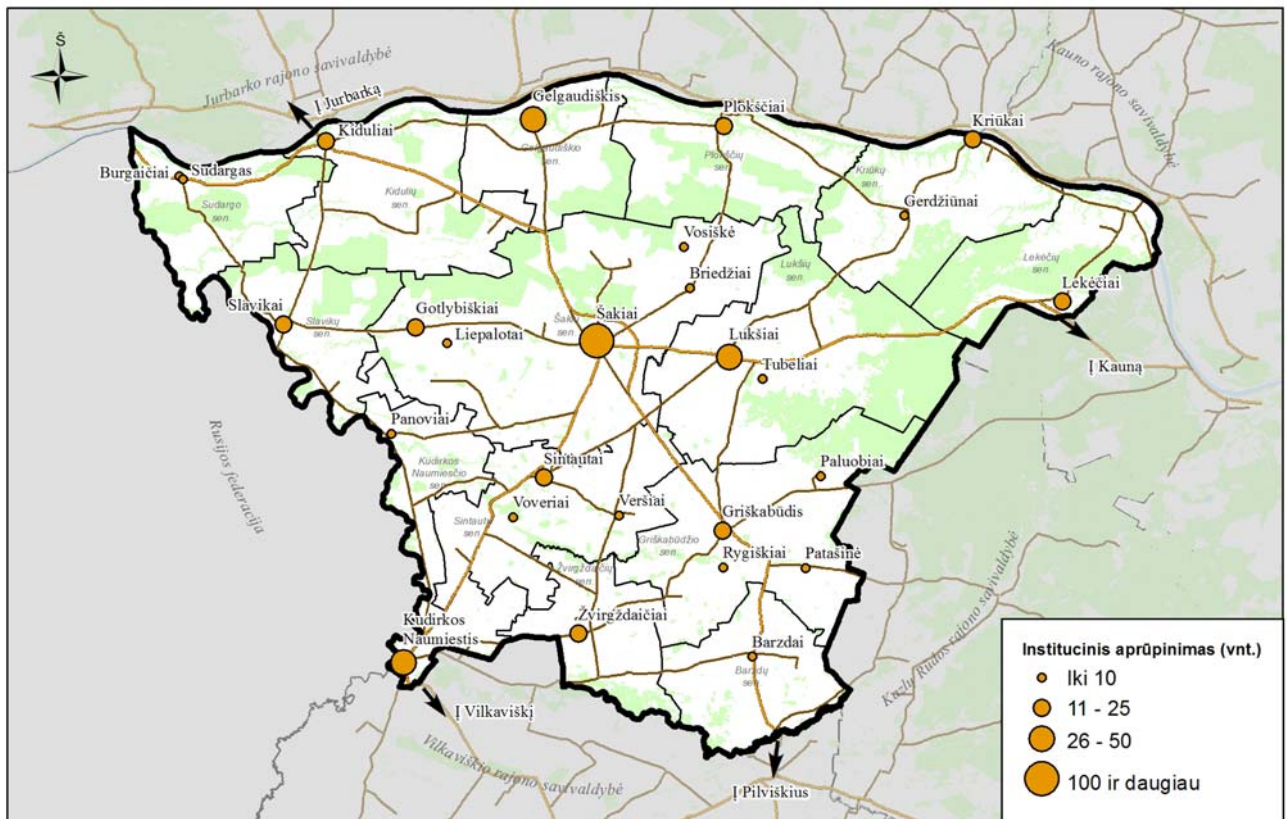
Analizuojant esamos būklės stadijoje identifikuotus gyventojų skaičiaus rodiklius, Šakių rajone pastebimos nuolatinės gyventojų skaičiaus mažėjimo tendencijos, kurios būdingos tiek šalies, tiek apskrities gyventojų skaičiaus neigiamų pokyčių atžvilgiu.

Žemiau esančiame 1 paveiksle, pateikiami 2001 ir 2011 metų Lietuvos gyventojų surašymo duomenų gyventojų skaičiaus pokyčio analizės rezultatai. Didžiausią gyventojų skaičiaus neigiamą pokytį nuo 2001 m. patyrė toliau nuo Šakių rajono savivaldybės centro – Šakių miesto, išsidėsčiusios gyvenamosios vietovės, tokios kaip Joginiškių k. (-22,5 proc.), Slavikų k. (-19,9 proc.), Lekėčių mstl. (-18,5 proc.), Barzdų mstl. (-18,4 proc.) ir kitos rajono gyvenamosios vietovės.



**1 pav.** Gyventojų skaičiaus pokyčiai Šakių rajono savivaldybės gyvenamosiose vietovėse  
*Pastaba.* Lietuvos statistikos departamento 2001 ir 2011 m. surašymo duomenys analizuojamieji metai

Mažiausią gyventojų skaičiaus neigiamą pokytį patyrė dėl savo geografinės padėties patogios gyventi gyvenamosios vietovės (Girėnų k. (-1,83 proc.), Plokščių k. (-6,67 proc.), Išdagų k. (-6,97 proc.) ir kt.), esančios prie didesnį institucinį aprūpinimą turinčių miestų ir miestelių, kaip antai Šakių m. gretimybėje esančios gyvenamosios vietovės (2 pav.).



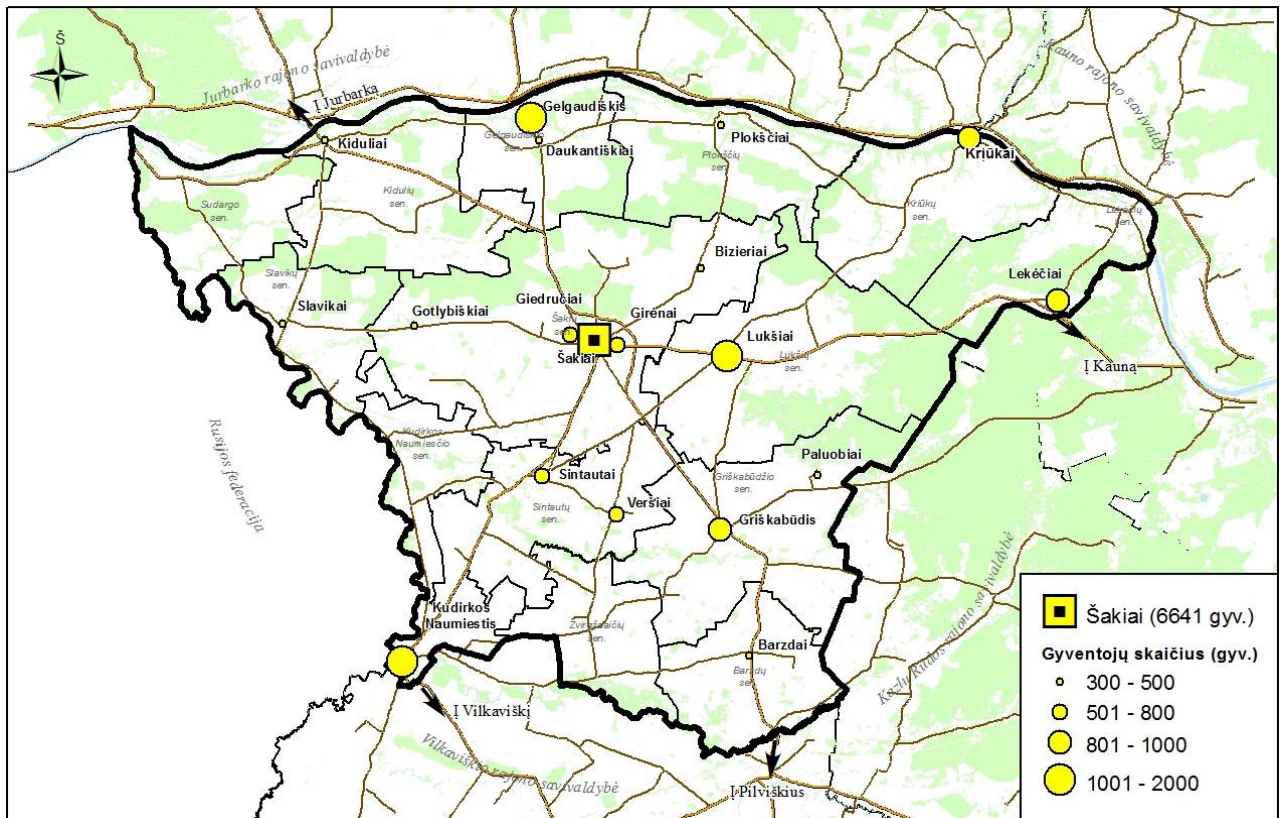
2 pav. Gyvenamųjų vietovių hierarchija pagal institucinį aprūpinimą (remtasi esamos būklės analizės stadijoje nustatytais rodikliais)

Lietuvos statistikos departamento duomenimis 2013 metų pradžioje fiksuojama, jog pagrindinės gyventojų skaičiaus dalies – net 70,7 proc. Šakių rajono gyventojų gyvenamoji vieta buvo miestelių ir kaimų gyvenamosios vietovės, likusi 29,3 proc. gyventojų dalis – gyveno miestuose, tuo tarpu analizuojant rodiklius Marijampolės apskrityje gyventojų skaičiaus dalys tiek mieste gyvenančių, tiek miesteliuose ir kaimuose yra apytikriai vienodos, atitinkamai mieste yra 49,2 proc., kaime 50,8 proc. apskrities gyventojų. Šakių rajono gyventojų gyvenamosios vietovės pasirinkimo situacija yra atvirkštinė esančiai šalyje: nagrinėjant rodiklius šalies mastu, priešingai nei Šakių rajone, miestuose gyvena didžioji dalis gyventojų, apie 66,8 proc.

Socialinės ir ekonominės aplinkos gerinimui teigiamą įtaką daro visuomeninių objektų funkcinė įvairovė, nauji traukos objektai, kokybiška inžinerinė bei susisiekimo infrastruktūra, kadangi žmonių populiacija ir yra veikiamą socialiniais, ekonominiais, globaliniais, gamtiniais ir kitais veiksniais, kurių poveikio žmogaus elgsenai matematiškai aprašyti praktiškai neįmanoma. Esamos būklės analizės stadijoje atlikta gyventojų skaičiaus prognozė iki 2025 m., neatsiradus realioms priežastims ir veiksniams, kardinaliai situacijai keistis, realinės prognozės pagrindu nustato tendencingą gyventojų skaičiaus mažėjimą. Tai sąlygotų išvystytos infrastruktūros

atitinkamosiose gyvenamosiose vietovėse, kuriose gyventojų skaičius mažėtų sparčiau, poreikio mažėjimą ir esamų infrastruktūros išteklių pajėgumo neišnaudojimą.

Diferencijuoti gyventojų skaičiai Šakių rajono gyvenamosiose vietovėse matomi žemiau pateiktame 3 paveiksle.



**3 pav.** Gyvenamųjų vietovių hierarchija pagal gyventojų skaičių.

*Pastaba:* Įvertinus ir gretimybėje esančių gyvenamųjų vietovių gyventojų skaičius

Koncepcijos A atveju būtų užtikrintas esamų socialinių, ekonominių išteklių poreikis, sudarant galimybes koncentruotis rajono gyventojams gyvenamosiose vietovėse arba jų gretimybėje, kurios yra patrauklesnės gyventi ir dirbti. Analizuojant pagrindinius rajono ekonominius išteklius, didžiausias ekonominę naudą rajonui teikiančių įmonių skaičius pastebimas gyvenamosiose vietovėse, kurios yra išsidėsčiusios koncepcijos A alternatyvos modelio plėtros principu (sudaro 52 proc. visų verslo paslaugas teikiančių įmonių skaičiaus) bei atokiau nuo Šakių m. esančios gyvenamosiose vietovėse: Gelgaudiškio m. bei Kudirkos Naumiestyje, atitinkamai 10 proc. ir 9 proc.

Plėtojant smulkųjį ir vidutinį verslą (SVV), labai svarbu pakankama verslo paslaugų įmonių pasiūla ir tolygus jų pasiskirstymas planuojamoje teritorijoje. Intensyviau plėtoti SVV siūloma tose gyvenamosiose vietovėse, ar jų prieigoje, kuriose gyventojų neigiamas prieaugis yra mažiausias. Taip būtų užtikrintas verslo paslaugų poreikis, nesudarysiantis prielaidų patirti nuostolius dėl

galimai nepasiteisinsiančių verslo paslaugų kūrimo gyvenamosiose vietovėse, kurių teritorijoje gyventojų skaičius mažėja ženkliau, lyginant su kitomis Šakių rajono savivaldybės gyvenamosiomis vietovėmis. Gyvenamosios vietovės, kuriose siūloma intensyviau vystyti verslo paslaugas: Gelgaudiškio m., Kidulių k. (priežastis – ryšio su gretimomis Jurbarko rajono gyvenamosiomis vietovėmis stiprinimas, traukos į Šakių rajono savivaldybę didinimas), Kudirkos Naumiestis, Lekėčių mstl., Lukšių mstl., Šakių m., Kriūkų mstl., esančio rekreacijos plėtros teritorijoje. Šios gyvenamosios vietovės buvo atrinktos įvertinant gyventojų skaičiaus pokyčius, esamą gyventojų skaičių, institucinį gyvenamosios vietovės aprūpinimą bei bendruoju planu nustatomą vietovės ir jos gretimybių reikšmingumą.

Koncepcijos B atveju būtų plėtojamas visas Šakių rajono gyvenviečių tinklas, kaip įmanoma tolygiau. Tai galėtų sąlygoti didesnes investicijas dėl galimai nepasiteisinsiančių poreikių, kadangi pagal šiuo metu vykstančias gyventojų skaičiaus kaitos tendencijas, tam tikrose gyvenamosiose vietovėse gyventojų skaičiaus neigiami pokyčiai turi itin dideles reikšmes, o ryškūs pokyčiai gyventojų skaičiaus teigiamam prieaugiui, dėl eilę metų besiklostančios situacijos visoje šalyje, kai šalies gyventojų prieaugis yra neigiamas, artimiausius dešimtmečius nėra tikėtini.

Todėl artimiausiu metu SVV intensyvi plėtra gali būti netikslinga, ypač tokiose gyvenamosiose vietovėse, kuriose gyventojų skaičiaus neigiami pokyčiai viršija 15 proc. ir kuriose gyventojų skaičius nesiekia 500 gyventojų (Slavikų k., Barzdų mstl., Joginiškių k.) arba gyvenamosiose vietovėse, išsidėsčiusiose miestų ir miestelių ar kaimų, turinčių didesnę SVV pasiūlą, prieigoje, nors neigiamo gyventojų pokyčio rodikliai ir nėra dideli (Gotlybiškių k., Veršių k., Paluobių k., Bizierių k., Išdagų k.). Šiose ir visose kitose gyvenamosiose vietovėse siūloma išlaikyti esamą SVV pasiūlą, nebent dėl tam tiktų aplinkybių imtų kardinaliai keisti gyventojų skaičiaus tendencijos, kurios lemtų didėsiantį SVV paslaugų poreikį.

### 3. RAJONO GAMTINĖ APLINKA

#### 3.1. GAMTOSAUGOS KRYPTYS

Planuojama Šakių rajono teritorija reljefo morfologiniu požiūriu pasižymi santykinai nedidele gamtinio kraštovaizdžio įvairove, kurią šiaurinėje, vakarinėje ir rytinėje rajono dalyje pajvairina stambokų (Šešupės) ir stambių (Nemuno) upių slėniai ir raguvėti apyslėniai. Gamtinė (mažai antropogeniškai įsavinta) Šakių rajono teritorijos dalis yra itin svarbus jos ekologinį stabilumą bei rekreacinį atraktyvumą stiprinantis faktorius (Kazlų Rūdos miškai rytinėje rajono dalyje, miškingos Nemuno slėnio ir apyslėnio teritorijos).

Racionalaus gamtinių išteklių naudojimo ir apsaugos, gamtinio kraštovaizdžio stabilumo, savitumo bei bioįvairovės išsaugojimo ir aplinkos sveikumo (kokybės) užtikrinimo siektinumas tiesiogiai įtakoja Šakių rajono teritorijos vystymo koncepcijos formavimą, teritorijos funkcinių prioritetų, naudojimo ir apsaugos reglamentų nustatymą.

Žemiau pateikiamos pagrindinės gamtosaugos kryptys – *gamtos išteklių tausojamo naudojimo ir apsaugos, gamtinės aplinkos – kraštovaizdžio ir biologinės įvairovės apsaugos, aplinkos kokybės apsaugos* atstovaujancios specialiujų tikslų grupės, kurios numatomos Šakių rajono teritorijos vystymo koncepcijos stadijoje.

#### ***Gamtos išteklių tausojamo naudojimo ir apsaugos kryptis:***

- *užtikrinti požeminio, tame tarpe gruntinio, gėlo vandens išteklių apsaugą* – veiksmams orientuojami į vandens išteklių kiekybės ir kokybės kitimo kontrolę, teršimo minimizavimą, konversiją patiriančių kolektyvinių sodų masyvuose, ypatingą dėmesį skiriant reikalavimų, numatytų vandens šulinių ir gręžinių, vandenviečių SAZ juostoms laikymuisi, individualių namų ir kitos paskirties sklypų užstatymo intensyvumo mažinimo, bei natūralios dangos dalies didinimo strategijos laikymosi;
- *išvengti išlikusio natūralaus hidrografinio tinklo struktūros keitimo, skatinant sureguliuotų vandentėkmių savaiminės renatūralizacijos procesus* – saugoti išlikusius natūralius hidrografinio tinklo elementus, jų krantus nuo antropogeninio poveikio (užstatymo ir kitos taršios ar hidrosistemos atsparumą taršai mažinančios veiklos), nevykdyti jų reguliavimo, kanalizavimo, renatūralizuoti sureguliuotas vandentėkmes. Išsaugoti išlikusias pelkėtas teritorijas, arba esant galimybei jas atstatyti, ar leisti joms savaime atsistatyti. Užtikrinti objektyvų (gamtinių požymių sąlygotą) vandentėkmių ir stovinčių vandens telkinių apsauginių juostų nustatymą ir pilnavertį jų funkcionavimą. Aplinkosaugos požiūriu vertinti visas stambesnes hidrotechnines statybas bei hidrografinio tinklo rekonstrukcijas;
- *užtikrinti išlikusių gamtinių - rekreacinių išteklių – vandens telkinių, santykinai natūralaus ir raiškaus kraštovaizdžio zonų išsaugojimą, apsaugą nuo užstatymo, kitokio pobūdžio vizualinės taršos bei racionalų naudojimą.* Numatyti gamtinių – rekreacinių išteklių kiekio,

jų prieinamumo, reprezentavimo ir infrastruktūros kokybės didinimo būdus, priemones bei išskirti tam tinkamas potencialias teritorijas (pagrindu laikant teritorijoje suformuotą gamtinio karkaso struktūrą ir į ją patenkančias upes, upelius, ežerus ir dirbtinius vandens telkinius). Nustatyti gamtinės rekreacinės aplinkos ypatumus ir potencialų atsparumą atitinkantį ekstensyvų ar intensyvų naudojimą, rekreacinės infrastruktūros plėtojimą.

***Kraštovaizdžio ir biologinės įvairovės apsaugos kryptis:***

- *formuoti racionalią, ekologiškai pagrįstą Šakių rajono (apimančio molingąsias lygumas ir Nemuno upės paslėnį bei slėnį) agrarinės, agrarinės - miškingos teritorijos žemėnaudos struktūrą, galinčią užtikrinti rajono teritorijos geoekologinį stabilumą - teritoriškai subalansuoti kultūrinio kraštovaizdžio formavimą, racionaliai teritoriškai išdėstant gyvenamosios mažaaukštės, gamybinės, rekreacinės ir kitos paskirties teritorijas, didinant natūralių ar pusiau natūralių teritorijų plotą intensyviai agrarizuotose ir intensyviau urbanizuotose rajono teritorijos dalyse. Užtikrinti reikiamą gamtinio karkaso – ekologinio kompensavimo sistemos sukūrimą, numatant teisine ir fizines priemones didinančias GK teritorijų geoekologinį potencialą;*
- *išvengti santykinai gamtinio kraštovaizdžio struktūros darkymo ir degradavimo gamtinio karkaso teritorijose – įvairaus pobūdžio užstatymo plėtros kryptis ir kitus infrastruktūros komponentus, numatyti ne gamtinio karkaso teritorijose, nesant galimybei, užstatymo pobūdis ir intensyvumas turi neprieštarauti gamtinio karkaso nuostatoms, ir tuo pačiu užtikrinti didesnes priklausomųjų želdynų normas naujai formuojamose sodybiniuose sklypuose. Taip pat kryptingai formuoti Šakių rajono teritorijoje lokalizuotų gamtinio karkaso sistemos dalių (ypač migracijos koridorių) kraštovaizdį, atkuriant devastuotų - sudarkytų teritorijų natūralumą;*
- *apsaugoti, atstatyti, praturtinti antropogeninės aplinkos ekosistemas - sustabdyti natūralių ir subnatūralių biocenozų naikinimą intensyviai urbanizuotose planuojamos teritorijos dalyse, (pagrindė individualių gyvenamųjų namų plėtros ir sodų masyvų konversijos zonose), palaikyti jų savaiminio atsikūrimo procesus, didinti jose biologinę įvairovę, užtikrinti reikiamą biologinės įvairovės išsaugojimo požiūriu vertingų teritorijų apsaugą.*

***Aplinkos kokybės apsaugos kryptis:***

- *sumažinti paviršinių vandenų teršimą - vykdant nuotekų (buitinių, paviršinių, gamybinių) surinkimo tinklų ir valymo įrenginių modernizavimą bei vystymą sodų bendrijų ir naujos gyvenamosios statybos plotuose, optimizuojant jų eksploatavimą, diegiant naujas azoto ir fosforo šalinimo technologijas, plečiant vietinio valymo technologijų taikymą (tose vietose, kur centralizuotų vandens tiekimo ir nuotekų šalinimo sistemų įrengimas ekonomiškai nerentabilus). Ypatingą dėmesį skirti lietaus nuotekų valymui individualių gyvenamųjų namų plėtros teritorijose. Modernizuoti ir išplėsti esamus bei pastatyti naujus ES*

reikalavimus atitinkančius lietaus nuotekų tinklus ir valymo įrenginius, taikyti tobulesnius eksploatacijos ir ūkininkavimo metodus;

- *sumažinti gėlo požeminio vandens (gruntinio ir artezinio) teršimą siekiant, kad visų miesto gyventojų naudojamo geriamo vandens kokybė atitiktų ES reikalavimus* - sutvarkyti požeminio vandens vandenviečių sanitarinės apsaugos zonas pagal Sveikatos apsaugos ministerijos reikalavimus. Gyventojus, vartojančius šachtinių šulinių vandenį, aprūpinti geros kokybės geriamu vandeniu iš gilesnių vandeningų horizontų (plečiant geriamojo vandens viešojo tiekimo tinklą), vykdyti požeminio vandens monitoringą;
- *sumažinti oro taršą iš mobilių taršos šaltinių* - Aplinkos oro higieninės būklės pagerinimo tikslu, intensyvaus transporto srautų judėjimo koridoriuose esančiuose greta urbanizuotų arba arbanizuojamų teritorijų formuoti apsauginės paskirties želdynus, taip pat kaip ir esamų bei planuojamų pramonės paskirties teritorijų, komunalinių objektų sanitarinės apsaugos zonose;
- *sumažinti dirvožemio taršą ir dirvožemio dangos degradavimą* – inventorizuoti teritorijoje esančius potencialus dirvožemio taršos židinius (žmogaus ūkinės veiklos objektas, iš kurio teršiančios medžiagos gali patekti į aplinką), taikyti taršos prevencijos priemones. Užtikrinti dirvožemio dangos išsaugojimą ir atkūrimą urbanizuotų teritorijų plėtros zonose.

### 3.2. GAMTINIO KARKASO LOKALIZAVIMAS

Mūsų šalies teritorijos gamtinio karkaso erdvinė koncepcija ir lokalizavimo modelis buvo nustatyti LR Seimo patvirtintame Lietuvos Respublikos teritorijos bendrajame plane. Šio modelio sudarymo principai remiasi 2001 m. priimtu LR Saugomų teritorijų įstatymu (Žin., 2001, Nr. 108-3902). Gamtinio karkaso nuostatuose (Žin., 2007, Nr. 22-858 ir vėliau priimti pataisymai) įteisinta gamtinio karkaso sampratos geoekologinė koncepcija.

Pagal minėtus dokumentus – **gamtinio karkasu suprantamas vientisas gamtinio ekologinio kompensavimo teritorijų tinklas, užtikrinantis ekologinę kraštovaizdžio pusiausvyrą, gamtinius ryšius tarp saugomų teritorijų, apimantis ir kitas aplinkosaugai svarbias teritorijas ar buveines, o taip pat jis susietas ir su augalų bei gyvūnų migracija tarp jų.**

Gamtinio karkaso, kaip kraštovarkinės struktūros, nustatymą formuoja siekiai:

- 1) sukurti vientisą gamtinio ekologinio kompensavimo teritorijų tinklą, užtikrinantį kraštovaizdžio geoekologinę pusiausvyrą ir gamtinius ryšius tarp saugomų teritorijų, sudaryti prielaidas biologinei įvairovei išsaugoti;
- 2) sujungti didžiausią ekologinę svarbą turinčias buveines, jų aplinką bei gyvūnų ir augalų migracijai reikalingas teritorijas;
- 3) saugoti gamtinį kraštovaizdį ir gamtinius rekreacinius išteklius;
- 4) didinti šalies miškingumą;
- 5) optimizuoti kraštovaizdžio urbanizacijos bei technogenizacijos ir žemės ūkio plėtrą.

Šakių rajono teritorija iš kitų Marijampolės regiono rajonų išsiskiria išskirtine geografine padėtimi. Didesnė rajono teritorijos dalis yra intensyviai agrariškai įsavinta, ir gamtiniu bei rekreaciniu požiūriu mažai atraktyvi, tuo tarpu šiaurinė teritorijos dalis besišliejanti prie Nemuno slėnio pasižymi kiek didesne žemėveiksnių sąskaida ir kraštovaizdžio įvairove. Šioje teritorijos dalyje, kurioje be įprastinio vis labiau intensyvėjančio žemės ir miškų ūkio, pastaruoju metu kiek labiau reiškiasi sunkiau valdomos rekreacinio pobūdžio urbanizacijos procesai. Šie faktai Šakių rajono teritorijoje lokalizuotam gamtiniam karkasui kelia daugiau specifinių uždavinių, kurie silpnai ūkiškai įsavintų, urbanizuotų ir miškingų teritorijų gamtiniam karkasui nebūdingi arba labai silpnai išreikšti.

Šakių rajono teritorijos gamtinis karkasas yra ypač svarbi teritorinė daugiafunkcinė sistema, užtikrinanti bendrą intensyvaus naudojimo agrarinių ir urbanizuotų teritorijos ekologinį stabilumą, gyvybingumą, migracinių (medžiaginių, energetinių) ryšių su greta esančia gamtine aplinka nepertraukiamumą. Gamtinio karkaso elementų natūralumo, gyvybingumo užtikrinimas formuojant, gausinant ir gerinant jų kokybę, savo ruožtu pirmiausiai garantuoja aukštesnę gyvenamosios aplinkos kokybę, bei gamtinės aplinkos ekologinį stabilumą ilgalaikėje perspektyvoje.

Šakių rajono teritorijos gamtinio karkaso paskirtis:

- suformuoti gamtinio – ekologinio kompensavimo teritorijų tinklą, kuris užtikrintų aplinkos sveikumą ir tinkamumą gyvenimui miestelio teritorijoje, naujai formuojamuose gyvenamosiose ir konversiją patiriančiose sodų teritorijose. Taip pat suformuoti medžiaginius-energetinius ryšius su gretimai esančiomis gamtinėmis ir intensyviai antropogenizuotomis teritorijomis;
- sudaryti prielaidas esamai biologinei įvairovei išlaikyti pietinėje (senojoje) miestelio dalyje;
- išsaugoti natūralaus kraštovaizdžio fragmentus;
- išsaugoti esamus gamtinius ir kultūrinius rekreacinius išteklius bei didinti jų estetinį potencialą;
- didinti planuojamos teritorijos žolinių bei želdinių plotus, intensyviau urbanizuotose ir naujai urbanizuojamose Šakių rajono dalyse;
- optimizuoti užstatytų teritorijų plėtrą.

Gamtinis karkasas planuojamoje Šakių rajono teritorijoje jungia intensyviai agrariškai įsavintas molingas lygumas su itin mažu mozaikiškumu: pavieniai stamboki miškų ūkio, vandens ūkio bei kitos paskirties teritorijas, kurios svarbios tiek rekreaciniu, tiek ekologiniu požiūriu, nors ir nėra konservacinės. Gamtinį karkasą (GK) sudaro ir formuoja šios pagrindinės dalys, iš kurių kiekviena naudojant kodavimo sistemą skirstomos pagal svarbą į nacionalines, regionines ir vietines:

- 1) Geoekologinės takoskyros;
- 2) Vidinio stabilizavimo arealai;
- 3) Migracijos koridoriai.

*1. Geoekologinės takoskyros (T<sub>1</sub>) – teritorijų juostos, jungiančios ypatinga ekologine svarba bei jautrumu pasižyminčias vietas: upių aukštupius, vandenskyras, aukštumų ežerynus, kalvynus, pelkynus, priekrantes, požeminių vandenių intensyvaus maitinimo ir karsto paplitimo plotus. Jos skiria stambias gamtines ekosistemas ir palaiko bendrąją gamtinio kraštovaizdžio ekologinę pusiausvyrą. Šio tipo GK arealas šiaurinėje rajono teritorijos dalyje formuoja regioninės svarbos ašį nutįsusių rytų - vakarų kryptimi. Ji apima takoskyrinę pakilumą, esančią tarp Nemuno slėnio, ir centrinėje bei pietinėje Šakių rajono dalyje esančių Šešupės baseinui priskiriamų teritorijų. Geoekologinės takoskyros bendroje sumose apima trečdalį (31,10%) GK priskiriamų teritorijų ploto.*

*2. Vidinio stabilizavimo arealai (S;s) – santykinai didelės gamtinės teritorijos (dauguma atveju intensyviai urbanizuotas teritorijas supantys miškų masyvai) užstatytų teritorijų pakraštinėje dalyje arba kiek toliau nuo jų, intensyviai generuojančios gamtinius medžiagų ir energijos srautus (deguonies produkavimas), kurie dažniausiai vyraujančių vėjų kryptimi migracijos koridoriais patenka į miesto vidinę dalį. Išoriniai ekologinio stabilizavimo arealai yra ypač reikšmingi urbanizuotose teritorijose generuojamo antropogeninio poveikio ekologiniam kompensavimui, vidinės miesto teritorijos dalies ekologinio stabilumo išlaikymo požiūriu. Šį gamtinio karkaso elementą Šakių rajono teritorijoje atstovauja regioninės svarbos vidinio stabilizavimo arealo, apimančio Kazlų Rūdos miškus dalis. Kiti vietinės svarbos vidinio stabilizavimo arealai daugeliu atveju siejasi su rajono teritorijoje esančiais miškų masyvais.*

*3. Migracijos koridoriai (MI;M;m) – didesni ar mažesni upių ir kitų vandentėkmių slėniai, kanalai, nedidelės užpelkėjusios dubumos suskaidytos natūraliomis ar dirbtinėmis vandentėkmėmis, ežerų ar tvenkinių virtinės, rinos, sauslėniai ir kitos teritorijos, kurių dėka palaikoma intensyvi medžiagų, energijos ir gamtinės informacijos srautų apykaita (teršalų išsklaidymas, švaraus oro pritekėjimas ir kt.) tarp urbanizuotos teritorijos vidinės dalies ir jos periferijoje esančių išorinių ekologinio stabilizavimo arealų. Planuojamoje Šakių rajono teritorijoje ganėtinai tankiai lokalizuoti nacionalinės, regioninės ir ypač vietinės reikšmės migracijos koridoriai formuoja daugiau nei trečdalį (36,22%) planuojamos teritorijos GK struktūros. Vietinės reikšmės migracijos koridoriai apima Jotijos, Siesarčio, Novos, Višakio, Liekės ir kitų smulkesnių upelių slėnius, bei tarpusavyje susisiekiančių pažemėjimų virtines. Regioninės reikšmės migracijos koridoriai apima Šešupės slėnio atkarpas esančias rajono teritorijoje, o nacionalinės reikšmės migracijos koridoriai siejami su rajono šiaurinėje dalyje esančiu Nemuno slėniu, ir prie jo besišliejančiais raguvynais. Teritorijoje lokalizuoti migracijos koridoriai išsidėsto ganėtinai tolygiai.*

**4 lentelė.** Gamtinio karkaso teritorijos (%) Šakių raj. savivaldybės teritorijoje.

Gamtinio karkaso sudėtinės dalys ir jų tvarkymo kryptys	Šakių raj. teritorija (tūkst. ha / %)
<b>GEOEKOLOGINĖS TAKOSKYROS (T)</b>	31,10% (nuo Gamtinio karkaso ploto) ----- 16,22% (nuo Šakių rajono miestelio ploto)
1 – Regioninės svarbos (T)	31,09 ----- 16,22
<b>MIGRACIJOS KORIDORIAI (M<sub>1</sub>; M; m)</b>	36,22 ----- 18,89
1 – Nacionalinės svarbos (M <sub>1</sub> )	15,98 ----- 8,34
2 – Regioninės svarbos (M)	7,90 ----- 4,12
3 – Vietinės svarbos (m)	12,33 ----- 6,43
<b>IŠORINIAI VIDINIO STABILIZAVIMO AREALAI (S; s)</b>	32,68 ----- 17,06
1 – Regioninės svarbos (S)	6,16 ----- 3,22
2 – Vietinės svarbos (s)	26,51 ----- 13,84
<b>VISAS GAMTINIS KARKASAS</b>	<b>100,0%</b> ----- <b>52,17%</b>

Siekiant gamtiniam karkasui priskiriamų teritorijų ekologinis optimizavimo, tikslinga didinti atskirų (stipriai agrariškai įsavintų) planuojamos teritorijos dalių miškingumą, užtikrinti individualių statybų rajonuose esamų želdinių apsaugą, jų atkūrimą ir gausinimą.

Detaliai lokalizuoto gamtinio karkaso formavimo politikos ir funkcinėse zonose numatytų kraštovaizdžio formavimo kryptių realizavimo įmanoma siekti šiais pagrindiniais būdais:

- 1) palaikant fizinių bei juridinių asmenų teikiamas gamtinio kraštovaizdžio natūralumo didinimo iniciatyvas;
- 2) ieškant bei skatinant gamtinio kraštovaizdžio natūralumo didinimo iniciatyvas bei investicijas;
- 3) gamtinio kraštovaizdžio natūralumo didinimo iniciatyvų aktyvus organizacinis bei finansinis rėmimas optimizuojant mokestinę politiką.

## 4. NEKILNOJAMOJO KULTŪROS PAVELDO APSAUGA

### 4.1. APSAUGOS PRIORITETAI:

- 4.1.1. Šakių rajono savivaldybės teritorijos bendrojo plano kultūros paveldo dalies tikslus ir uždavinius lemia darnios plėtros nuostatos: nekilnojamojo kultūros paveldo saugojimas laikomas integralia teritorijos plėtros dalimi, siekiama kultūros paveldo objektų tvarkybos augimo ir platesnio jų naudojimo viešajai paskirčiai. Nekilnojamojo kultūros paveldo objektai, kompleksai ir vietovės turi būti maksimaliai pritaikomi viešajam pažinimui ir naudojimui.
- 4.1.2. Nekilnojamojo kultūros paveldo apsauga turi būti grindžiama kultūros ir gamtos vertybių apsaugos bei nekilnojamojo ir nematerialaus kultūros paveldo integralumo siekiais. Šakių rajono teritorinė plėtra įgyvendinama išsaugant kultūros paveldo objektų, kompleksų ir vietovių vertingąsias savybes, kultūrinį kraštovaizdžio savitumą.
- 4.1.3. Lietuvos Respublikos bendrajame plane kultūros paveldo tvarkymo tipologinių prioritetų zonavimo aspektu Šakių rajono savivaldybės teritorija priskiriama statinių, dalinio archeologinių objektų ir dalinio dvarų sodybų prioriteto tvarkymo zonai. Remiantis Lietuvos teritorijos bendrojo planu bei kitais nacionaliniais kultūros paveldo apsaugos dokumentais Šakių arealui numatyta kultūros paveldo erdvinė politika su vyraujančiu kultūros raiškos paveldu. Pagal Lietuvos kultūros paveldo strateginį rajonavimą Šakių rajono teritorijai nustatytas dalinis archeologinių vertybių ir statinių prioritetas. Šiaurinėje Šakių rajono teritorijos ruože prie Nemuno Lietuvos teritorijos bendrajame plane nustatytas išskirtinės reikšmės kultūros paveldo objektų apsaugos arealas, kuriame dominuoja valstybės istorijos paveldas.
- 4.1.4. Šakių rajono savivaldybės teritorijos bendrojo plano kultūros paveldo dalies koncepcija nustato šioje teritorijoje esančių nekilnojamojo kultūros paveldo objektų teritorinės apsaugos prioritetus ir principus 20 metų laikotarpiui. Jie grindžiami Valstybės ilgalaikės raidos strategija (Žin., 2002, Nr. 113-5029), Lietuvos Respublikos teritorijos bendrojo plano sprendiniais (Žin., 2002, Nr. 110-4852), Nacionaline darnaus vystymosi strategija (Žin., 2003, Nr. 89-2039), Šakių rajono savivaldybės 2011-2017 metų plėtros strateginiu planu (Savivaldybės tarybos sprendimas 2014 m. lapkričio 27 d. Nr. T-333), Panemunių regioninio parko apsaugos reglamentu (Valstybės žinios, 2002-09-04, Nr. 86-3725), Panemunių regioninio parko tvarkymo planu (Valstybės žinios, 2010-06-22, Nr. 72-3679), kitais galiojančiais teritorijų planavimą ir nekilnojamojo kultūros paveldo apsaugą reglamentuojančiais teisės aktais.

- 4.1.5. Šakių rajono savivaldybės teritorijoje kiekybiškai vyrauja architektūros, memorialinės, archeologinės vertybės, joms būdinga tipologinė ir struktūrinė įvairovė, darinių kompleksiskumas, kultūros ir gamtos paveldo integralumas. Kultūros paveldą, įtrauktą į LR Kultūros vertybių registrą, sudaro 2 urbanistinės vietovės, 28 statinių kompleksai, 80 pavienių (ne kompleksuose esančių) objektų (5 lentelė), daliai kurių yra reikalinga nustatyti reikšmingumo lygmenį, teritorijos ir apsaugos zonų plotus, vertingąsias savybes, ir kiti pavieniai objektai, patenkantys į kompleksus, bei dailės objektai, esantys pastatų interjeruose.
- 4.1.6. Šakių rajono teritorijoje kultūros paveldo sklaida nėra tolygi. Panemunės ruože yra išsidėstę dauguma istorine ir archeologine verte pasižyminčių pavienių objektų ir statinių kompleksų, žymi jų dalis – Panemunių regioninio parko teritorijoje. Dalis kitų registrinių kultūros paveldo objektų ir kompleksų sudaro Kudirkos Naumiesčio, Lukšių, Sintautų sankauptų arealus. Išskirtine kompleksine kultūrine verte, svarba vietos bendruomenėms, kultūrinio pažintinio turizmo potencialu pasižymi restauruoti arba baigiami restauruoti statinių kompleksai: Gelgaudiškio dvaro sodyba (u. k. 1013), Zyplių dvaro sodyba (u. k. 1616), Griškabūdžio Kristaus Atsimainymo bažnyčios kompleksas (u.k. 32408).
- 4.1.7. Nekilnojamasis kultūros paveldas žymia dalimi lemia Šakių rajono savivaldybės patrauklumą, kultūrinio ir pažintinio turizmo bei rekreacinį potencialą. Krašto kultūrinio savitumo, patrauklumo puoselėjimas ir turizmo skatinimas yra laikomas viena iš prioritetinių rajono plėtros kryptų. Turizmo paslaugos plėtotinos Savivaldybės teritorijoje esančiose dvarų sodybose (Šakių rajono savivaldybės 2011-2017 metų plėtros strateginis planas. Šakių rajono savivaldybės tarybos 2014-12-22 sprendimas Nr.T-395).

## **4.2. TVARKYBOS IR NAUDOJIMO PRINCIPAI:**

- 4.2.1. Nekilnojamojo kultūros paveldo objektuose, jų teritorijose ir apsaugos zonose veikla reglamentuojama NKP apsaugą reglamentuojančiais aktais bei Nekilnojamojo kultūros paveldo apsaugos specialiaisiais planais.
- 4.2.2. Neveikiančių kapinių teritorijoms bei saugomų kultūros paveldo objektų teritorijose esantiems sklypams/jų dalims, kurie yra daiktinės teisės objektai turi būti nustatyta konservacinė (saugojimo) paskirtis, naudojimo būdas - kultūros paveldo objektų žemės sklypai.
- 4.2.3. Visų objektų, įrašytų į Nekilnojamųjų kultūros vertybių registrą, teritorijoms ir jų apsaugos zonoms yra taikomi LR vyriausybės Specialiųjų Žemės ir miško naudojimo sąlygų XIX p. reikalavimai.

- 4.2.4. Panemunių regioninio parko teritorija tvarkoma pagal reikalavimus, nustatytus Panemunių regioninio parko zonų ir ribų plane (2001-11-07 LR Vyriausybės nutarimas Nr. 1311), Panemunių regioninio parko tvarkymo plane (2010-06-14 LR Vyriausybės nutarimu Nr. D1-449). Šakių rajono teritorijos dalis, patenkanti į Panemunių regioninio parko teritoriją ir Nemuno upės vandens telkinio pakrantės apsaugos juostą (Nemuno upės pakrantė ir salos tarp Kulautuvos ir Smalininkų), tvarkoma pagal reikalavimus, nustatytus Nemuno upės pakrančių ir salų tarp Kulautuvos ir Smalininkų gamtotvarkos plane (2007-11-22 LR aplinkos ministro įsakymas Nr. D1-624).
- 4.2.5. Lietuvos Respublikos Kultūros vertybių registras nuolat tikslinamas ir papildomas. Šakių rajono savivaldybės teritorijos bendrajame plane pateikti kultūros paveldo objektų, statinių kompleksų ir vietovių sąrašai nėra baigtiniai, todėl rengiant kitus teritorijų planavimo dokumentus ar schemas, būtina vadovautis naujausia Kultūros vertybių registro informacija ir parengtais nekilnojamojo kultūros paveldo apsaugos specialiaisiais planais bei kitų nekilnojamojo kultūros paveldo apsaugą reglamentuojančių teisės aktų reikalavimais.
- 4.2.6. Nekilnojamojo kultūros paveldo apsaugos uždaviniai spęstini numatant būdus saugoti vietos nematerialųjį kultūros paveldą, gaivinti tradicinius amatus ir verslus. Vietos bendruomenių skatinimas dalyvauti rengiant ir įgyvendinant kultūros vertybių apsaugos projektus ir programas, inicijuojant vietos gyventojams svarbių objektų įtraukimą į Nekilnojamojo kultūros vertybių registrą yra svarbus veiksnys siekiant stabdyti Savivaldybės gyventojų skaičiaus mažėjimą, sudarant palankesnes sąlygas plėtoti tradiciniams verslams ir amatams.
- 4.2.7. Bendrojo plano kultūros paveldo apsaugos sprendinių įgyvendinimo stebėseną (monitoringas) turi būti vykdoma periodiškai ir pagal reikalavimus, nustatytus atsižvelgiant į objektų tipologijos ypatumus, fizinę būklę, teisinę priklausomybę. Stebėsenos rezultatai: stebėjimo ir fiksavimo duomenys, vertingąsias savybes naikinančių ar žalojančių poveikių vertinimas, apibendrinimas ir prognozavimas, turi būti teikiami už kultūros paveldo vertybių apsaugą ir teritorijų planavimą atsakingoms institucijoms ir naudojami kitų lygmenų teritorijų planavimo ir kultūros paveldo apsaugos dokumentus.

**5 lentelė.** Šakių rajono savivaldybės kultūros paveldo vietovės, statinių kompleksai ir pavieniai objektai.

Unikalus vietos, komplekso, objekto kodas	Vietos, komplekso, objekto pavadinimas	Vietos, komplekso, objekto statusas ir reikšmingumo lygmuo	Adresas	Teritorijos plotas kv. m	Apsaugos zonos plotas kv. m (fizinė, vizualinė)
1	2	3	4	5	6
<b>Vietovės</b>					
17093	Miestelio istorinis centras	Valstybės saugomas	Kudirkos Naumiestis, Kudirkos Naumiesčio sen., Šakių r. sav.	742000,00	-
17081	Griškabūdis	Registrinis	Griškabūdis, Griškabūdžio sen., Šakių r. sav.	-	-
<b>Kompleksai</b>					
10550	Kalbininko Jono Jablonskio sodyba, kompleksas (namas, klėtis)	Registrinis, nacionalinis	Rygiškių k., Griškabūdžio sen., Šakių r. sav.	16900,00	-
16604	Sodyba, kompleksas	Registrinis	Rygiškių k., Griškabūdžio sen., Šakių r. sav.	-	-
30576	Antano Skelčio gimtoji sodyba, kompleksas (stuba, tvartas)	Valstybės saugomas	Žalvėderių k., Žvirgždaičių sen., Šakių r. sav.	14100,00	-
591	Pavilkijo dvaro sodyba	Registrinis, vietinis	Pavilkijo k., Lekėčių sen., Šakių r. sav.	105525,00	-
37475	Piliakalnis su gyvenvieta	Registrinis, nacionalinis	Grinaičių k., Sudargo sen., Šakių r. sav.	-	-
590	Buv. palivarko sodyba	Registrinis	Mikytų k., Lekėčių sen., Šakių r. sav.	-	-
588	Kaimelio dvaro sodybos fragmentai	Registrinis, regioninis	Vilties g. 2A, Kaimelio k., Kidulių sen., Šakių r. sav.	26853,00	-
38029	Sintautų senųjų kapinių ir Pirmojo	Registrinis,	Sintautai, Sintautų	3000,00	-

Unikalus vietas, komplekso, objekto kodas	Vietos, komplekso, objekto pavadinimas	Vietos, komplekso, objekto statusas ir reikšmingumo lygmuo	Adresas	Teritorijos plotas kv. m	Apsaugos zonos plotas kv. m (fizinė, vizualinė)
1	2	3	4	5	6
	pasaulinio karo Vokietijos karių kapų kompleksas	vietinis	sen., Šakių r. sav.		
592	Paveliuonių (Fricynės) buv. dvaro sodybos fragmentai	Registrinis	Šilvėnų k., Plokščių sen., Šakių r. sav.	-	-
24680	Piliakalnis II su gyvenviete	Valstybės saugomas	Grinaičių k., Sudargo sen., Šakių r. sav.	19000,00	541000,00 (viz.)
587	Ilguvos dvaro sodybos ir Šv. Kryžiaus Atradimo bažnyčios statinių kompleksas	Valstybės saugomas	Ilguvos k., Kriūkų sen., Šakių r. sav.	-	-
1611	Kidulių dvaro sodyba	Valstybės saugomas, regioninis	Kidulių k., Kidulių sen., Šakių r. sav.	225348,00	-
24679	Mikytų piliakalnis su gyvenviete	Valstybės saugomas	Mikytų k., Lekėčių sen., Šakių r. sav.	12400,00	3977200,00 (viz.)
16102	Šv. arkang. Mykolo bažnyčios kompleksas	Valstybės saugomas	Kaimelio k., Kidulių sen., Šakių r. sav.	1520,00	-
32408	Griškabūdžio Kristaus Atsimainymo bažnyčios statinių kompleksas	Registrinis, nacionalinis	A. Skelčio g. 2A, Griškabūdis, Griškabūdžio sen., Šakių r. sav.	5180,00	-
1013	Gelgaudiškio dvaro sodyba	Paminklas, nacionalinis	Parko g. 2, 3, 5, Gelgaudiškis, Gelgaudiškio sen., Šakių r. sav.	861359,00	-
37620	Sudargo, Burgaičių piliakalnis su gyvenviete	Registrinis	Burgaičių k., Sudargo sen., Šakių r. sav.	24432,00	-
585	Daukantiškių (Daugerdiškių) buv. dvaro sodybos fragmentai	Registrinis	Daukantiškių k., Gelgaudiškio sen., Šakių r. sav.	-	-

Unikalus vietas, komplekso, objekto kodas	Vietos, komplekso, objekto pavadinimas	Vietos, komplekso, objekto statusas ir reikšmingumo lygmuo	Adresas	Teritorijos plotas kv. m	Apsaugos zonos plotas kv. m (fizinė, vizualinė)
1	2	3	4	5	6
36417	Kudirkos Naumiesčio Šv. Kryžiaus Atradimo bažnyčios statinių kompleksas	Registrinis, regioninis	Bažnyčios g. 28, Kudirkos Naumiestis, Kudirkos Naumiesčio sen., Šakių r. sav.	3676.00	-
584	Branduoliškių (Aukštojo Gelgaudiškio) buv. dvaro sodybos fragmentas	Registrinis	Branduoliškių k., Gelgaudiškio sen., Šakių r. sav.	-	-
594	Žemosios Panemunės dvaro sodybos fragmentai	Registrinis, regioninis	Kalno g. 5, Žemoji Panemunė, Kriūkų sen., Šakių r. sav.	27837.00	-
10553	Sodyba ir paminklinis akmuo	Registrinis	Sintautai, Sintautų sen., Šakių r. sav.	11000,00	8800,00 (viz.)
24749	Dulinčiškių piliakalnis su gyvenvieta	Valstybės saugomas	Dulinčiškių k., Kriūkų sen., Šakių r. sav.	40000.00	8000.00 (fiz.), 558000.00 (viz.)
29927	Žemosios Panemunės Šv. Vincento Pauliečio bažnyčios pastatų kompleksas	Valstybės saugomas	Žemoji Panemunė, Kriūkų sen., Šakių r. sav.	2900.00	-
24752	Maštaičių, Narkūnų piliakalnis su priešpiliais ir papiliu	Paminklas, nacionalinis	Maštaičių k., Kidulių sen., Šakių r. sav.	85277.00	-
593	Sviatošino buv. dvaro sodybos fragmentai	Registrinis	Kriūkai, Kriūkų sen., Šakių r. sav.	-	-
24736	Kukarskės piliakalnis su gyvenvieta	Valstybės saugomas	Kukarskės k., Kidulių sen., Šakių r. sav.	26500.00	491500.00 (viz.)
1616	Zyplių dvaro sodyba	Valstybės saugomas, nacionalinis	Tubelių k., Lukšių sen., Šakių r. sav.	577531.00	613000.00 (viz.)

Unikalus vietos, komplekso, objekto kodas	Vietos, komplekso, objekto pavadinimas	Vietos, komplekso, objekto statusas ir reikšmingumo lygmuo	Adresas	Teritorijos plotas kv. m	Apsaugos zonos plotas kv. m (fizinė, vizualinė)
1	2	3	4	5	6
<b>Pavieniai objektai</b>					
38312	Sudargo žydų žudynių vieta ir kapas, pavienis objektas	Registrinis, nacionalinis	Pervazninkų k., Sudargo sen., Šakių r. sav.	91,00	-
3279	Piliakalnis, pavienis objektas	Registrinis	Slavikų sen., Šakių r. sav.	-	-
11184	Antrojo pasaulinio karo Sovietų Sąjungos karių palaidojimo vieta	Registrinis, vietinis	Plokščių k., Plokščių sen., Šakių r. sav.	432,00	-
11174	Poeto Viktoro Valaičio kapas	Registrinis, vietinis	Šakiai, Šakių sen., Šakių r. sav.	9,00	-
11178	Knygnešio kunigo Martyno Sederevičiaus ir Serafimo Lauryno Kušeliausko kapas	Registrinis, nacionalinis	Sudargo k., Sudargo sen., Šakių r. sav.	4,00	-
27091	Šėtijų kapinynas	Valstybės saugomas	Šėtijų k., Lekėčių sen., Šakių r. sav.	5700,00	191900,00 (viz.)
11186	Kapinės	Registrinis	Batiškių k., Šakių sen., Šakių r. sav.	5000,00	12000,00 (viz.)
3264	Sudargo, Burgaičių piliakalnis II, vad. Pilaite	Valstybės saugomas, nacionalinis	Burgaičių k., Sudargo sen., Šakių r. sav.	28108,00	541000,00 (viz.)
37333	Sudargo žydų žudynių ir užkasimo vieta	Registrinis, nacionalinis	Pervazninkų k., Sudargo sen., Šakių r. sav.	58,00	-
10551	Visuomenės veikėjo Vinco Kudirkos kapas	Valstybės saugomas, nacionalinis	Kudirkos Naumiestis, Kudirkos Naumiesčio sen., Šakių r. sav.	5,28	24,65 (fiz.), 24,00 (viz.)
17028	Sodybos vieta ir paminklas	Registrinis	Gyliškių k., Kudirkos Naumiesčio sen., Šakių r. sav.	-	-
11176	Antrojo pasaulinio karo Sovietų Sąjungos karių palaidojimo vieta	Registrinis, vietinis	Griškabūdis, Griškabūdžio sen., Šakių r. sav.	1600,00	725,00 (viz.)

Unikalus vieto, komplekso, objekto kodas	Vietos, komplekso, objekto pavadinimas	Vietos, komplekso, objekto statusas ir reikšmingumo lygmuo	Adresas	Teritorijos plotas kv. m	Apsaugos zonos plotas kv. m (fizinė, vizualinė)
1	2	3	4	5	6
3270	Žuklių piliakalnis	Valstybės saugomas	Žuklių k., Kriūkų sen., Šakių r. sav.	220000,00	9600.00 (fiz.), 660000,00 (viz.)
2104	Ramoniškių kapinynas	Valstybės saugomas, regioninis	Ramoniškių k., Sudargo sen., Šakių r. sav.	2098,00	-
16380	Žiūrių senovės gyvenvietė	Valstybės saugomas	Žiūrių k., Slavikų sen., Šakių r. sav.	4400,00	969800,00 (viz.)
16923	Buv. pradinės mokyklos pastatas	Registrinis, vietinis	P. Vaičičio g. 36, Sintautai, Sintautų sen., Šakių r. sav.	1276,00	-
16377	Nosiedų, Pavilkijo kapinynas	Valstybės saugomas	Nosiedų k., Lekėčių sen., Šakių r. sav.	11000,00	-
17184	Nosiedų, Pavilkijo senovės gyvenvietė	Valstybės saugomas	Nosiedų k., Lekėčių sen., Šakių r. sav.	52600,00	-
37334	Šiaudinės kaimo žydų žudynių ir užkasimo vieta	Registrinis, nacionalinis	Pervazninkų k., Sudargo sen., Šakių r. sav.	58,00	-
11182	Antrojo pasaulinio karo Sovietų Sąjungos karių palaidojimo vieta	Registrinis	Kudirkos Naumiestis, Kudirkos Naumiesčio sen., Šakių r. sav.	2619,00	-
2137	Paminklas Lietuvos Nepriklausomybės 10-mečiui	Registrinis, vietinis	Lekėčiai, Lekėčių sen., Šakių r. sav.	1456,00	-
3276	Stulgių piliakalnis vad. Šančiumi, Prancūzų apkasais	Valstybės saugomas	Stulgių k., Plokščių sen., Šakių r. sav.	23000,00	522000,00 (viz.)
3257	Piliakalnis	Registrinis	Klepų k., Kudirkos Naumiesčio sen., Šakių r. sav.	-	-

Unikalus vietas, komplekso, objekto kodas	Vietos, komplekso, objekto pavadinimas	Vietos, komplekso, objekto statusas ir reikšmingumo lygmuo	Adresas	Teritorijos plotas kv. m	Apsaugos zonos plotas kv. m (fizinė, vizualinė)
1	2	3	4	5	6
10045	Vinco Kudirkos paminklas	Valstybės saugomas, nacionalinis	Kudirkos Naumiestis, Kudirkos Naumiesčio sen., Šakių r. sav.	770,00	-
17183	Mikytų, Pavilkijo senovės gyvenvietė	Valstybės saugomas	Mikytų k., Lekėčių sen., Šakių r. sav.	155400,00	3977200,00 (viz.)
16266	Slavikų senovės gyvenvietė	Valstybės saugomas	Slavikų k., Slavikų sen., Šakių r. sav.	22400,00	-
13697	Kryžius su koplytėle	Registrinis	Barzdai, Barzdų sen., Šakių r. sav.	47,50	80,24 (viz.)
3258	Turčinų, Ročkų piliakalnis	Valstybės saugomas	Turčinų k., Kudirkos Naumiesčio sen., Šakių r. sav.	7300,00	3800,00 (fiz.), 491000,00 (viz.)
3267	Joginiškių piliakalnis vad. Kalnu	Valstybės saugomas	Joginiškių k., Kriūkų sen., Šakių r. sav.	10000,00	733000,00 (viz.)
12169	Sodybos vieta	Valstybės saugomas	Kubilėlių k., Kudirkos Naumiesčio sen., Šakių r. sav.	5500,00	-
2660	Lietuvos partizanų stovyklos ir žūties vieta	Registrinis	Zygmantiškės k., Kriūkų sen., Šakių r. sav.	21990,00	-
35684	Sudargo senosios klebonijos pastatas	Registrinis, regioninis	Laisvės a. 17, Sudargo k., Sudargo sen., Šakių r. sav.	304,00	-
11177	Antrojo pasaulinio karo Sovietų Sąjungos karių palaidojimo vieta	Registrinis, vietinis	Kidulių k., Kidulių sen., Šakių r. sav.	1579,00	-
13734	Kryžius	Registrinis, regioninis	Sutkų k., Kriūkų sen., Šakių r. sav.	4,00	-
23140	Sodybos vieta, vad. Banaityne	Valstybės saugomas	Vaitiekupių k., Šakių sen., Šakių r. sav.	3800,00	35000,00 (viz.)

Unikalus vietas, komplekso, objekto kodas	Vietos, komplekso, objekto pavadinimas	Vietos, komplekso, objekto statusas ir reikšmingumo lygmuo	Adresas	Teritorijos plotas kv. m	Apsaugos zonos plotas kv. m (fizinė, vizualinė)
1	2	3	4	5	6
11181	Kudirkos Naumiesčio žydų senosios kapinės ir masinių žudynių kapai	Registrinis, vietinis	Kudirkos Naumiestis, Kudirkos Naumiesčio sen., Šakių r. sav.	26562.00	-
17182	Klangių, Kriūkų senovės gyvenvietė	Valstybės saugomas	Klangių k., Kriūkų sen., Šakių r. sav.	67400.00	-
38810	Gražiškių koplyčia	Registrinis, vietinis	Gražiškių k., Barzdų sen., Šakių r. sav.	269.00	-
3278	Senkapis su V-VIII m.e.a. dg. kp.	Registrinis	Slavikų k., Slavikų sen., Šakių r. sav.	-	-
2136	Lietuvos Nepriklausomybės dešimtmečio paminklas	Registrinis, vietinis	Sutkų k., Kriūkų sen., Šakių r. sav.	33.00	-
17030	Paminklas žuvusiems savanoriams	Registrinis, vietinis	Plokščių k., Plokščių sen., Šakių r. sav.	4.00	-
23139	Sodybos vieta, vad. Staugaityne	Valstybės saugomas	Tupikų k., Žvirgždaičių sen., Šakių r. sav.	1200.00	153000.00 (viz.)
11183	Antrojo pasaulinio karo Sovietų Sąjungos karių palaidojimo vieta	Registrinis, vietinis	Lukšiai, Lukšių sen., Šakių r. sav.	1400.00	-
1613	Magazinas	Valstybės saugomas, regioninis	Nemuno g. 17, Kriūkai, Kriūkų sen., Šakių r. sav.	985.00	-
2138	Paminklas Vytautui Didžiajam atminti	Registrinis	Vytauto g., Kudirkos Naumiestis, Kudirkos Naumiesčio sen., Šakių r. sav.	-	-
16378	Simokų senovės gyvenvietė	Valstybės saugomas	Simokų k., Barzdų sen., Šakių r. sav.	13000.00	-
3277	Kubilių, Šilvėnų piliakalnis vad.	Valstybės	Kubilių k., Plokščių sen.,	3300.00	3600.00

Unikalus vieto, komplekso, objekto kodas	Vietos, komplekso, objekto pavadinimas	Vietos, komplekso, objekto statusas ir reikšmingumo lygmuo	Adresas	Teritorijos plotas kv. m	Apsaugos zonos plotas kv. m (fizinė, vizualinė)
1	2	3	4	5	6
	Piliuku, Pilaite	saugomas	Šakių r. sav.		(fiz.), 3600.00 (viz.)
30818	Sandėlis	Registrinis	V. Kudirkos g. 11, Šakiai, Šakių sen., Šakių r. sav.	1600.00	-
30961	Mokykla	Registrinis, regioninis	Bažnyčios g. 3, Barzdai, Barzdų sen., Šakių r. sav.	3400.00	-
38987	Lietuvos karininko savanorio Vinco Gvildžio kapas	Nacionalinis	Paežerėlių k., Kriūkų sen., Šakių r. sav.	3.00	-
3273	Mikytų kapinynas	Valstybės saugomas	Mikytų k., Lekėčių sen., Šakių r. sav.	12800.00	3977200.00 (viz.)
3275	Plokščių, Vaiguviškių piliakalnis	Valstybės saugomas	Plokščių sen., Šakių r. sav.	61000.00	613000.00 (viz.)
38313	Kidulių žydų žudynių vieta ir kapas	Registrinis, nacionalinis	Pervazninkų k., Sudargo sen., Šakių r. sav.	91.00	-
38553	Pilviškių žydų žudynių vieta ir kapas II	Nacionalinis	Baltrušių k., Barzdų sen., Šakių r. sav.	204.00	-
23138	Sodybos vieta, vad. Vailokaityne	Valstybės saugomas	Pikžirnių k., Sintautų sen., Šakių r. sav.	7600.00	121000.00 (fiz.)
3269	Piliakalnis	Registrinis	Žemoji Panemunė, Kriūkų sen., Šakių r. sav.	-	-
27088	Gluobių senovės gyvenvietė	Valstybės saugomas	Gluobių k., Kudirkos Naumiesčio sen., Šakių r. sav.	7500.00	-
15230	Petronėlės ir Motiejaus Vailokaičių kapo antkapis	Registrinis, vietinis	Sintautai, Sintautų sen., Šakių r. sav.	14.00	-
3274	Šėtijų piliakalnis vad. Jundakalniu	Valstybės saugomas	Šėtijų k., Lekėčių sen., Šakių r. sav.	22000,00	6900,00 (fiz.) 52300 (viz.)

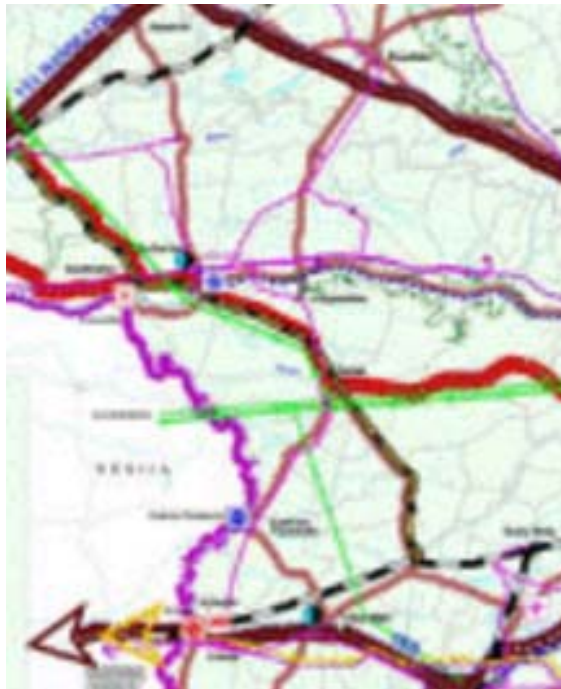
Unikalus vietas, komplekso, objekto kodas	Vietos, komplekso, objekto pavadinimas	Vietos, komplekso, objekto statusas ir reikšmingumo lygmuo	Adresas	Teritorijos plotas kv. m	Apsaugos zonos plotas kv. m (fizinė, vizualinė)
1	2	3	4	5	6
27089	Mikytų senovės gyvenvietė	Valstybės saugomas	Mikytų k., Lekėčių sen., Šakių r. sav.	19400,00	3977200,00 (viz.)
15745	Dekoratyvinės skulptūros	Registrinis	P. Mašiotų g. 42, Kudirkos Naumiestis, Kudirkos Naumiesčio sen., Šakių r. sav.	722,00	-
2564	Senovės gyvenvietė	Registrinis	Žemoji Panemunė, Kriūkų sen., Šakių r. sav.	-	-
11173	Poeto Edmundo Steponaičio kapas	Registrinis	Šakiai, Šakių sen., Šakių r. sav.	4,00	-
27092	Kirkilų senovės gyvenvietė	Valstybės saugomas	Kirkilų k., Sudargo sen., Šakių r. sav.	10200,00	837200,00 (viz.)
11175	Pilviškių žydų žudynių vieta ir kapas I	Nacionalinis	Baltrušių k., Barzdų sen., Šakių r. sav.	319,00	-
27090	Šėtijų senovės gyvenvietė	Valstybės saugomas	Šėtijų k., Lekėčių sen., Šakių r. sav.	47800,00	3977200,00 (viz.)
11172	Antrojo pasaulinio karo Sovietų Sąjungos karių palaidojimo vieta	Registrinis, vietinis	Šakiai, Šakių sen., Šakių r. sav.	520,00	-
11185	Antrojo pasaulinio karo Sovietų Sąjungos karių palaidojimo vieta	Registrinis, vietinis	Sintautai, Sintautų sen., Šakių r. sav.	1400,00	-
11179	Antrojo pasaulinio karo Sovietų Sąjungos karių palaidojimo vieta	Registrinis, vietinis	Kriūkai, Kriūkų sen., Šakių r. sav.	678,00	-
13741	Kryžius su koplytele ir Nukryžiuotojo skulptūrinė grupė	Registrinis	Lekėčiai, Lekėčių sen., Šakių r. sav.	-	-
13744	Lukšių pavasarininkų stogastulpis	Registrinis, regioninis	Lukšiai, Lukšių sen., Šakių r. sav.	2,00	-
3268	Piliakalnis	Registrinis	Misiūnų k., Kriūkų sen., Šakių r. sav.	-	-

Unikalus vieto, komplekso, objekto kodas	Vietos, komplekso, objekto pavadinimas	Vietos, komplekso, objekto statusas ir reikšmingumo lygmuo	Adresas	Teritorijos plotas kv. m	Apsaugos zonos plotas kv. m (fizinė, vizualinė)
1	2	3	4	5	6
16224	Senkapis	Registrinis	Kidulių k., Kidulių sen., Šakių r. sav.	-	-
37994	Šilgalių koplyčia	Registrinis, regioninis	Šilgalių k., Lukšių sen., Šakių r. sav.	92.00	-
38025	Šakių žydų senosios kapinės	Registrinis, vietinis	Birutės g., Šakiai, Šakių sen., Šakių r. sav.	15000.00	-
38028	Pirmojo pasaulinio karo Vokietijos karių kapai	Registrinis, vietinis	Jokūbonių k., Kriūkų sen., Šakių r. sav.	200.00	-
10554	Poeto Prano Vaičiaičio kapas	Nacionalinis	Sintautai, Sintautų sen., Šakių r. sav.	10.00	-
1614	Bažnyčia	Registrinis	Sutkų k., Kriūkų sen., Šakių r. sav.	-	-
17029	Stasio ir Vytauto Tamulaičių namas	Registrinis, regioninis	Sutkiškių k., Kriūkų sen., Šakių r. sav.	1363.00	-
16751	Operos solisto, režisieriaus Petro Olekos kapas	Registrinis, regioninis	Gražiškių k., Barzdų sen., Šakių r. sav.	6.00	-

*Pastaba.* Pateikiama lentelė sudaryta Kultūros vertybių registro 2015 m. lapkričio mėn. duomenimis. Lentelėje nenurodomi pavieniai objektai, patenkantys į Kultūros paveldo statinių kompleksus, bei dailės objektai, esantys pastatų interjere, ir objektai, kuriems kultūros paveldo apsauga panaikinta arba yra pradėtas šios apsaugos naikinimo procesas.

## 5. ŠAKIŲ RAJONO SUSISIEKIMO SISTEMA

Šakių rajono susisiekimo tinklo koncepcija yra formuojama pagal Lietuvos Respublikos teritorijos bendrajame plane nustatytą trijų lygmenų urbanistinės integracijos ašių hierarchiją (4 pav.).



4 pav. Šakių rajono susisiekimo tinklas, ištrauka iš LR teritorijos bendrojo plano

**1 lygmuo** – tarptautinės ir nacionalinės urbanistinės integracijos ašys. Jos formuojamos esamų ir perspektyvinių tarptautinių transporto koridorių pagrindu, susieja šalies aukšto lygmens regionus ir jų centrus tarpusavyje ir su kaimyninių šalių regionais; Numatoma plėtoti šių kategorijų 1 lygmens urbanistinės integracijos ašis:

**I A** kategorija – pagrindinė šalies urbanistinės integracijos (metropolinė) ašis;

**I B** kategorija – tarptautinės urbanistinės integracijos ašys;

**I C** kategorija – šalies vidinės urbanistinės integracijos ašys.

**2 lygmuo** – regioninės urbanistinės integracijos ašys, integruojančios regionų dalis (jų centrus) ir susiejančios su aukštesnio lygmens urbanistinės integracijos ašimis.

Šakių rajono savivaldybės teritorijos automobilių kelių tinklo karkasą formuoja valstybinės reikšmės krašto keliai: vakarų - rytų kryptimi Nr. 140 Kaunas - Zapyškis - Šakiai, pietų - šiaurės vakarų Nr. 137 Pilviškiai - Šakiai - Jurbarkas, rajono teritorijos vakarinėje dalyje Nr. 138 Vilkaviškis - Kudirkos Naumištis - Šakiai ir šiaurėje Nr. 184 Kiduliai - Ramoniškiai.

Keturiasdešimt vienas valstybinės reikšmės rajoninis kelias yra apjungiamojo pobūdžio, kurie sujungia gyvenvietes su rajono centru – Šakiais arba sujungia atskiras rajono gyvenvietes ir miestelius.

**3 lygmuo** – lokalinės jungtys. Šakių rajono savivaldybės teritorijoje šalies lokaliųjų jungčių nėra. Rajone yra savivaldybės vietinės jungtys, tai valstybinės reikšmės rajoniniai keliai, kurie šiaurinėje rajono dalyje jungia Žemąją Panemunę, Kriūkų, Plokščius. Rajoniniai keliai pietinėje Šakių rajono dalyje jungia Žvirgždaičius, Barzdus, Turčinus.

Šakių rajone tolygiai vyksta urbanistinė teritorinė plėtra, kuri susijusi besikeičiančiomis ekonominėmis ir socialinėmis sąlygomis. Gyventojų migracija rajone vyksta dviem kryptimis, pirma – iš kaimo vietovių į seniūnijos centrus ir į Šakių miestą, antra – iš rajono į Marijampolę, Kauną ir kitus šalies stambius miestus. Šiuos procesus Šakių rajone skatina augantis gyventojų pragyvenimo lygis ir sparčiai didėjantis individualių automobilių skaičius. Dabartinis automobilizacijos lygis kelis kartus padidino gyventojų mobilumą, dabar 30 – 50 km atstumas nuo gyvenamosios vietos iki darbovietės jau nėra jokia kliūtis ir vis daugiau rajono gyventojų teikia prioritetą darbovietėms aplinkiniuose miestuose. Šiandieninis Šakių rajono automobilizacijos lygis gyventojams leidžia būti visai nepriklausomiems nuo viešojo transporto.

## 5.1. ŠAKIŲ RAJONO SUSISIEKIMO SISTEMOS VYSTYMO KONCEPCIJA

Siūloma susisiekimo sistemos koncepcija remiasi Bendrajame plane pasiūlyta Šakių rajono gyvenamųjų vietovių sistemos plėtros bei savivaldybės teritorijos erdvine koncepcija.

Šakių rajono savivaldybės kelių tinklo pagrindą rytų - vakarų kryptimi dabar ir ateityje formuos krašto keliai Nr. 140 ir Nr. 137. Šiaurės – vakarų kryptimis praeina kelias Nr. 138. Šie krašto keliai turi svarbią reikšmę Šakių rajono ekonominei ir socialinei plėtrai. Krašto keliu Nr. 138 Vilkaviškis - Kudirkos Naumištis - Šakiai pasiekus magistralinį kelią A7, galima pasiekti Kaliningrado sritį (Rusija).

Šių valstybinės reikšmės krašto automobilių kelių tinklas efektyviai aptarnauja Šakių rajono savivaldybės teritoriją ir yra pakankamas perspektyviam laikotarpiui (6 lentelė).

**6 lentelė.** Esamas paros transporto eismo intensyvumas Šakių rajono valstybinės reikšmės automobilių keliuose (aut./parą).

Eil. Nr.	Kelio pavadinimas	Kelio numeris	Kelio reikšmė	VMPEI 2012m.	VMPEI 2013m.	Prognozuojamas VMPEI 2020m.
1	2	3	4	5	6	7
1	Pilviškiai – Šakiai –	137	krašto	2938	2999	3500

Eil. Nr.	Kelio pavadinimas	Kelio numeris	Kelio reikšmė	VMPEI 2012m.	VMPEI 2013m.	Prognozuojamas VMPEI 2020m.
1	2	3	4	5	6	7
	Jurbarkas					
2	Vilkaviškis – Kudirkos Naumiestis – Šakiai	138	krašto	2539	2575	2800
3	Kaunas – Zapyškis – Šakiai	140	krašto	4213	4310	5000
4	Kiduliai – Ramoniškiai	184	krašto	1185	1115	1400
5	Rupiniai – Griškabūdis - Kudirkos Naumiestis	1912	rajoninis	374	429	580
6	Rupiniai – Jadagoniai – Pavilkijys – Kriūkai	1931	rajoninis	345	355	410
7	Kazlų Rūda – Višakio Rūda – Bliuviškiai	2602	rajoninis	615	637	690
8	Šakiai – Plokščiai	3801	rajoninis	274	265	290
9	Miknaičiai – Slavikai – Kiduliai	3802	rajoninis	289	313	360

Tikslu sumažinti transporto srautus iš Kudirkos Naumiesčio ir važiuojančius per Šakių miesto teritoriją, būtina rekonstruoti ir padengti asfalto danga kelio Nr. 3802 Miknaičiai-Slavikai-Kiduliai važiuojamąją dalį, kad šiuo keliu galima būtų nukreipti transporto srautus.

Perspektyvinis transporto srautų augimas Šakių rajono krašto keliuose 2020 metais sieks iki 5000 automobilių per parą. Sunkiojo transporto eismas ir toliau vyraus krašto kelyje Nr. 137 ir Nr.140, kuris 2020 m gali sudaryti 800 – 900 sunkvežimių per parą, kituose krašto keliuose sunkiojo transporto srautai bus mažesni ir perspektyvoje sieks 300 – 400 transporto priemonių per parą.

Šakių rajono teritorijoje valstybinės reikšmės automobilių kelių tinklo tankis yra 0,33 km/km<sup>2</sup>. Kelių tinklas sujungia visas pagrindines rajono gyvenvietes ir seniūnijas, todėl perspektyvoje kelių tinklo plėsti nėra poreikio. Rajono miestų ir gyvenviečių gatvių tinklo plėtra yra susieta su jų teritorijų bendraisiais planais. Svarbiausia gerinti valstybinės reikšmės ir savivaldybės kelių būklę ir priežiūrą.

Valstybinės reikšmės asfaltuotų automobilių kelių dalis rajone turi padidėti nuo 45,6 % (2015 m.) iki 65,0 % (2020 m.). Pirmoje eilėje bus asfaltuojami tie valstybinės reikšmės rajoniniai automobilinei keliai, kurie jungia visų lygmenų rajono lokalinius centrus.

2015 metais Šakių rajone buvo 652 lengvieji automobiliai 1000-iai gyventojų. Paskaičiuota prognozė, darant prielaidą, jog automobilizacijos lygio augimo tempai išliks tokie patys, 2020 metams nustatyta, kad Šakių rajono automobilizacijos lygis gali išaugti iki 700 aut./1000 gyventojų.

2010 ir 2015 metų rodikliai rodo ryškų rajono gyventojų transporto priemonių augimą rajone bei nuolat didėjantį gyventojų mobilumą.

**7 lentelė.** Šakių rajono automobilizacijos lygis ir jo prognozė (lengvųjų aut./1000 gyv.)

2010 m.	2015 m.	2020 m.	2025 m.
550	652	700	750

Didėjantis automobilizacijos lygis turi didelę įtaką automobilių transporto srautų augimui Šakių rajono keliuose ir miestų bei kitų gyvenamųjų vietovių gatvėse.

Šakių rajono teritoriją aptarnauja viešasis transportas – priemiestiniai ir tarp miestiniai autobusų maršrutai. Mokinių pavėžėjimo paslaugas į rajono mokyklas atlieka geltonieji autobusai, kurių reikšmė ateityje augs. Šakių rajono viešojo transporto gerinimui yra būtinas maršrutinio tinklo racionalus optimizavimas ir suderinimas su kaimyninių rajonų viešojo transporto darbu. Rajono gyventojams yra aktualus viešojo transporto informacinės sistemos tobulinimas.

Šakių rajone savivaldybės nuosavybės teise priklausančių ir patikėjimo teise valdomi 1094 km kelių yra pasiskirstę 14-oje seniūnijų. Iš jų 1030 km yra su danga, o su pagerinta danga tik 259 km (2015 metais). Todėl yra labai aktualu gerinti vietinių kelių ir miestų bei gyvenamųjų vietovių gatvių būklę, kelių su žvyro danga 791 km.

Artimiausioje ateityje Šakių rajono valstybinės reikšmės automobilių keliuose yra svarbu stiprinti kelių dangas, rekonstruoti jų atkarpas, diegti saugaus eismo priemones, įrengti urbanizuotose teritorijose pėsčiųjų ir dviračių takus, asfaltuoti intensyvaus eismo žvyrkelius, esant poreikiui įrengti miestų aplinkkelius. Artimiausiu metu perspektyvoje būtina sustiprinti kelio dangas per Šakių rajono teritoriją einančiuose valstybinės reikšmės krašto keliuose.

Didinant eismo saugumą valstybinės reikšmės rajoniniuose automobilių keliuose reikalinga nutiesti pėsčiųjų ir dviračių takus. Saugaus eismo priemones būtina diegti ir kituose valstybinės reikšmės automobilių keliuose bei savivaldybės vietiniuose keliuose ir gatvėse, kuriuose eismo įvykiai, yra intensyvus pėsčiųjų bei dviratininkų eismas.

Koncepcijoje yra planuojami Šakių ir Kudirkos Naumiesčio miestų aplinkkeliai, kurių esminė nauda būtų transporto srautų šiuose miestuose mažinimas, sąlygosiantis aplinkos oro taršos rodiklių gerinimą, kuriant saugesnę aplinką šių gyvenamųjų vietovių gyventojams.

Taip pat svarbu įgyvendinti Lietuvos Respublikos teritorijos bendrojo plano sprendinius geležinkelio tiesimo srityje, kuris labai aktualus Šakių rajonui, siekiant rajono integruotumo ekonominės plėtros prasme. Lietuvos Respublikos bendrajame plane numatyta (1520 mm pločio vėžės) geležinkelio atkarpa Pilviškiai-Šakiai-Tauragė, kuri apjungtų esamą Lietuvos geležinkelių tinklą, vedantį į Klaipėdą ir Kaliningradą, ir leistų sparčiau plėtoti pramonę, pagerintų keleivių ir krovinių vežimus. Tačiau šio objekto trasos nustatymui ir įgyvendinimui, pareikalausiančiam didelių investicijų inžinerinių statinių įrengimui (tiltų, viadukų, pervažų, pralaidų ir kt.), reikalinga

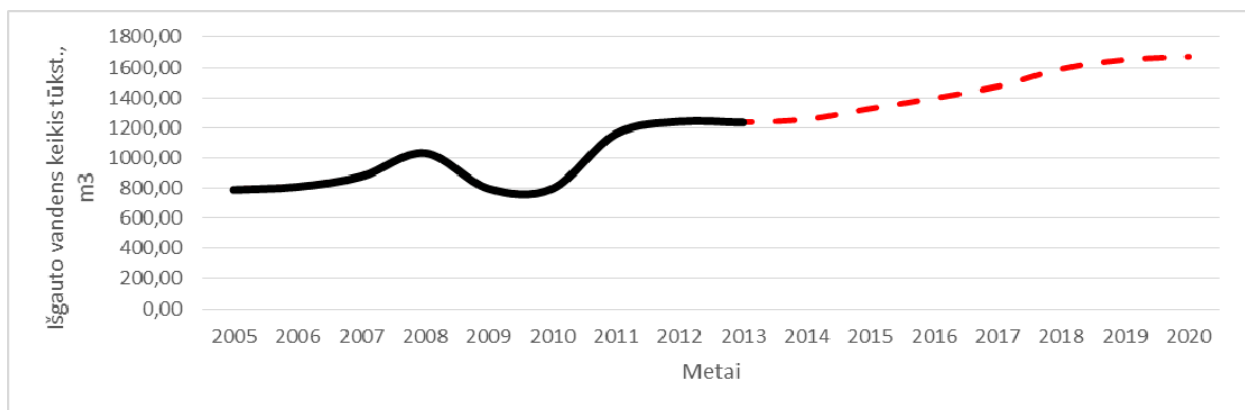
---

parengti specialųjį planą, apimsiantį kelių savivaldybių teritorijas, todėl Šakių rajono savivaldybės teritorijos bendrajame plane siūlomos tik preliminarios geležinkelio trasų *dvi* alternatyvos. Pirmosios alternatyvos atveju geležinkelio trasa eitų Griškabūdžio miestelio gretimybėje vakarinėje dalyje, Išdagų, Duobiškių, Valenčiūnų, Žygėnų gyvenamųjų vietovių gretimybėje, antroji – Griškabūdžio miestelio gretimybėje rytinėje, siaurės-rytų dalyje, palei krašto kelią Nr. 137 Pilviškiai–Šakiai–Jurbarkas, Valenčiūnų, Žygėnų gyvenamųjų vietovių gretimybėje (žr. koncepcijos Teritorijos naudojimo funkcinių prioritetų struktūros vystymo principų ir Teritorijos planinės ir erdvinės struktūros vystymo principų brėžinius).

## 6. INŽINERINĖS INFRASTRUKTŪROS FORMAVIMO KONCEPCIJA

### 6.1. VANDENS TIEKIMAS

Atsižvelgiant į Šakių rajono savivaldybėje centralizuotais tiekiamu vandens sunaudojimo balansą, galime daryti išvadą, kad išgauto požeminio vandens poreikis Šakių rajone nagrinėjamu periodu nežymiai didės (5 pav.). Šis poreikis didžiąja dalimi priklausys nuo gyventojų kiekio kaitos, nuo centralizuoto tinklo plėtros bei naujų technologijų, leidžiančių naudoti vandenį ekonomiškiau režimu.

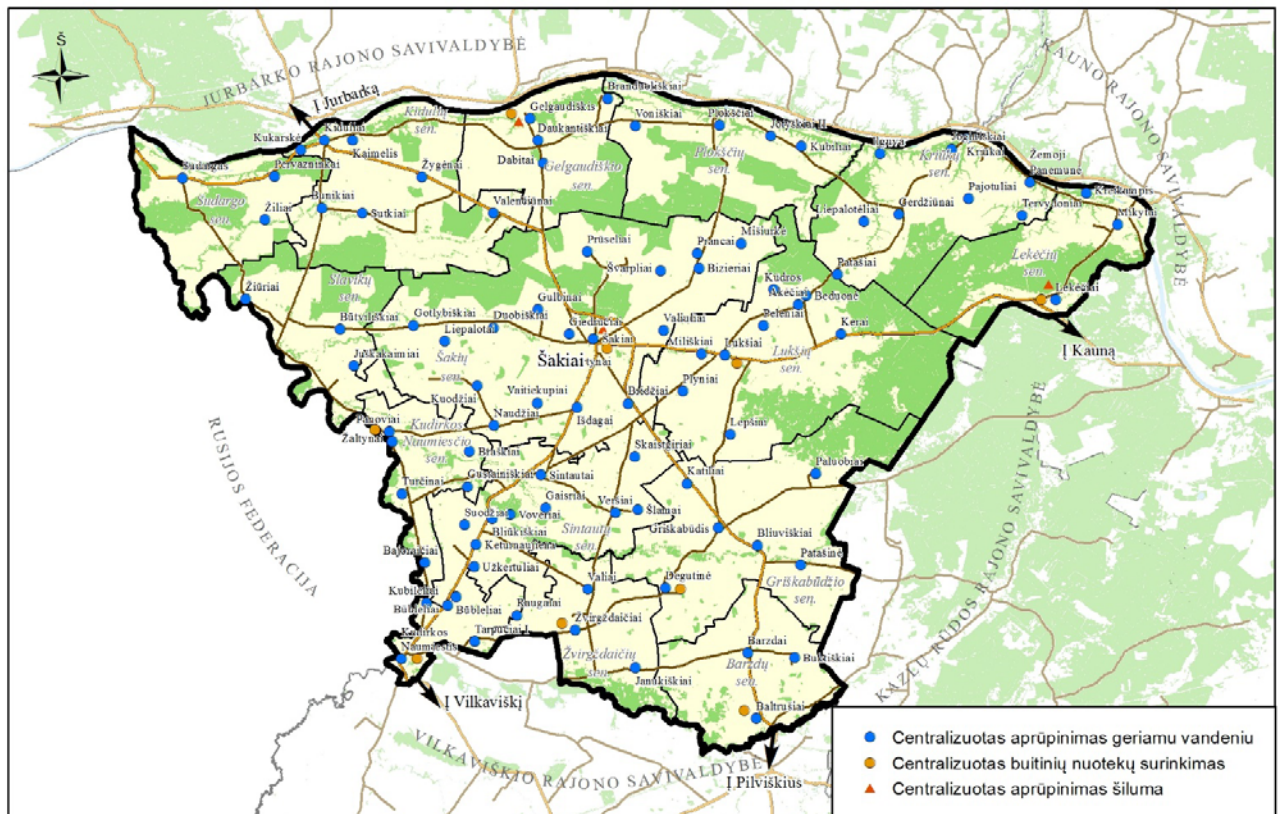


5 pav. Šakių rajono savivaldybėje išgauto vandens kiekis (tūkst. m<sup>3</sup>) ir jo prognozė  
*Pastaba:* prognozei atlikti naudoti esamoje būklėje pateikti duomenys.

Išgaunamo požeminio vandens kokybė yra gana gera, bet turi padidintą geležies ir amonio kiekį. Vanduo užsiteršia užsistovėdamas neefektyviai eksploatuojamuose vamzdynuose. Siekiant, kad tiekiamas vanduo atitiktų Lietuvos higienos normas HN 24:2003 "Geriamojo vandens saugos ir kokybės reikalavimai", išgaunamas požeminis vanduo turi būti apvalomas nuo padidinto geležies kiekio. Turi būti statomi nauji vandens gerinimo įrenginiai, bei keičiami susidėvėję vamzdynai. Padidėjus išgaunamo vandens kiekiui, galime teigti, kad išžvalgytų požeminių vandens resursų pakaks vartotojų poreikiams tenkinti.

Įvertinant, kad 69 % centralizuotų tinklų Šakių rajono savivaldybėje nutiesti iki 1994 metų, galime daryti išvadą, kad finansinių resursų renovuoti visas Šakių rajono savivaldybės eksploatuojamas vandentiekio sistemas (6 pav.), be Europos sąjungos finansavimo bus labai sudėtinga. Todėl rekomenduojama, visas veikiančias vandens tiekimo sistemas ranguoti pagal prioritetinę tvarką. Pirmiausia turi būti renovuojamos vandens tiekimo sistemos aptarnaujančios didžiausią vartotojų skaičių – miestai ir perspektyvios miesto plėtros teritorijos. Kita vandens tiekimo sistemų plėtros kryptis turi būti geriamu vandeniu aprūpinamas kompaktiškai urbanizuotos teritorijos, turinčios didžiausius gyventojų kiekius – miesteliai ir kompaktiškai užstatyti kaimai.

Gyvenamosiose vietovėse kuriose šiuo metu nėra centralizuoto vandentiekio, bet pagal 2009 metų parengtą Šakių rajono savivaldybės vandens tiekimo ir nuotekų tvarkymo infrastruktūros plėtros specialųjį planą (Nr. T-376), numatyta vandens tiekimo sistemų plėtra, rekomenduojama palaipsniui pereiti nuo kastinių šulinių prie individualių artezinių gręžinių. Tai užtikrins mažesnę gruntinio vandens užterštumą nitratais.



## 6.2. NUOTEKŲ TVARKYMAS

Šakių rajono savivaldybės centralizuoto buitinių ir lietaus nuotekų koncepcija parengta atsižvelgiant į esamos būklės analizės metu nustatytas problemas. Vadovaujantis vandens tiekimo ir nuotekų šalinimo plėtros strategija, teritorijų planavimo dokumentais, teisės aktais ir kitais dokumentais pateikiami nuotekų tvarkymo sistemos Šakių rajono savivaldybėje plėtros vertinimo prioritetai:

1. Pirmiausia turi būti renovuojamos esamos nuotekų tvarkymo sistemos aptarnaujančios didžiausių vartotojų skaičių (6 pav.).
2. Miesteliai ir kompaktiškai užstatyti kaimai, kuriuose nėra centralizuotos tvarkymo sistemos bei turintys didžiausius gyventojų kiekius.

3. Gyvenamosios vietovės, kuriose šiuo metu nėra centralizuotų buitinių ir lietaus nuotekų tvarkymo sistemos.

Siekiant padidinti nuotekų tvarkymo paslaugų prieinamumą bei užtikrinant efektyvų nuotekų tvarkymo infrastruktūros naudojimą turi būti įgyvendinamos šios priemonės:

- Įgyvendinti 91/271/EEB Tarybos direktyvą;
- parinkti ir įdiegti ekonomiškiausius nuotekų surinkimo sistemų, buitinių ir lietaus nuotekų valymo technologijas;
- nustatyti vietas, kuriose centralizuoti nuotekų tvarkymo tinklai pakloti šalia vandens telkinių, žemiau vandens lygio;
- turi būti įvertintas centralizuotų nuotekų tvarkymo tinklų renovavimo galimybės nestabiliuose gruntuose.

### **6.3. MELIORACIJA**

Vadovaujantis LR Melioracijos įstatymu numatytas žemės gerinimas hidrotechninėmis, kultūrtechninėmis, agromelioracinėmis ir kitomis priemonėmis, siekiant sureguliuoti dirvožemio vandens, šilumos ir oro režimą, sudarant geresnes sąlygas žemdirbystei, išsaugojant ir padidinant dirvos derlingumą bei formuojant racionalią žemėveikslų struktūrą.

### **6.4. ATLIEKŲ TVARKYMAS**

Šakių rajono teritorijoje pagal Lietuvoje pradėtą įgyvendinti regioninį atliekų surinkimo sistemos tvarkymą palaiapsniui turi būti uždaryti sąvartynai. Šiuo metu rajone yra 2 esami ir 8 rekultivuoti ir 2 neveikiantys sąvartynai. Esami sąvartynai neeksploatuojami ir yra paruošti uždarymui. jų teritorijos rekultivuotos iki 2012 metų pagal „Atliekų sąvartynų įrengimo, eksploatavimo, uždarymo ir priežiūros taisykles“ ir kitus galiojančius teisės aktus.

Šakių rajone plėtojama komunalinių antrinių žaliavų atliekų surinkimo sistemai turi būti rezervuotos teritorijos konteinerinių aikštelių įrengimui. Šių teritorijų skaičius turi būti plečiamas tol, kol paslauga bus įdiegta, tai yra kai šia paslauga naudosis 85 % ar daugiau Šakių rajono ūkio subjektų (įmonių, įstaigų ir organizacijų) ir gyventojų: gyvenamuosiuose daugiabučių namų rajonuose, turinčiuose 800 gyventojų taip pat individualių namų rajonuose sodų ir garažų bendrijose turinčiuose 800 gyventojų ir daugiau, pagal reikalavimus turi būti įrengta mažiausiai po vieną antrinių žaliavų konteinerinę aikštelę.

Turi būti sudarytos galimybės buitinių nuotekų valymo įrenginiuose susidariusį dumblą panaudoti uždaromų sąvartynų rekultivavimui. Nesant šiai galimybei numatyti dumblo aikštelių plėtrą.

### **6.5. ŠILUMOS TIEKIMAS**

Siekiant, kad šilumos vartotojai Šakių rajone būtų aprūpinami šiluma mažiausiomis sąnaudomis ir neviršijant didžiausio leidžiamo poveikio aplinkai, turi būti didinamas šilumos gamybos efektyvumas ir patikimumas. Turi būti užtikrintas, kad modernizuojant esamas katilines ar įrengiant naujas, būtų užtikrinamas modernių efektyvesnių ir ekologiškesnių technologijų pritaikymas, įvertinamos atsinaujinančių energijos išteklių ir atliekinės šilumos panaudojimo bei šilumos ir elektros gamybos bendrame cikle (kogeneracijos) pritaikymo galimybės. Taip pat turi būti didinamas šilumos tiekimo patikimumas ir mažinami šilumos nuostoliai trasose, palaipsniui keičiamos senos šilumos trasos naujomis.

Siekiant efektyvesnio šilumos vartojimo, įgyvendinti efektyvaus energijos vartojimo priemonės savivaldybei priklausančiuose pastatuose, atnaujinant ir modernizuojant švietimo, kultūros ir medicinos įstaigų šilumos ūkius, pirmenybę teikti A ir B kategorijų centrums.

Planuojant naujas tankiai užstatytas gyvenamąsias vietas, jose turi būti rezervuojamos komunikaciniams koridoriams skirtos teritorijos, atsižvelgiant į galimybę šiose vietovėse plėtoti centralizuota šilumos tiekimo sistemą. Skatinti šių sistemų įrengimą ar plėtrą teritorijose, kuriose tiekti šilumą centralizuotai naudinga ekonominiu ir ekologiniu požiūriu.

Nustatyti sanitarines apsaugos zonas šilumos gamybos įrenginiams, kuriems šių zonų nustatymą numato LR teisės aktai. Katilinių sanitarinės apsaugos zonos dydis turi būti nustatomas pagal teršiančiųjų medžiagų ir triukšmo sklaidos skaičiavimus, taip pat atsižvelgiant į šių objektų fizinį poveikį. Vykdyti šių sanitarinių apsaugos zonų įgyvendinimo kontrolę.

## **6.6. DUJŲ TIEKIMAS**

Šakių rajono savivaldybėje yra įrengtos dvi dujų skirstymo stotys (toliau – DSS), su joms nustatytomis 300 m apsaugos zonomis. Nuo DSS plėtojamas skirstomasis vamzdynas aprūpina vartotojus. Šakių rajone gamtinių dujų tinklas yra išvystytas Šakių mieste ir Lekėčių miestelyje. Gelgaudiškio mieste atskiriems daugiabučių namams dujos tiekimas iš gamtinių dujų rezervuarų. Likę Šakių rajone gyvenamųjų vietovių gyventojai buitiniams bei transporto poreikiams naudoja suskystintas dujas.

Šakių rajone gamtinių dujų perdavimo ir paskirstymo tinklų plėtra vykdoma į užstatytas teritorijas, įvertinus ekonominį pagrįstumą. Dujų tinklai planuojami, projektuojami ir klojami įvertinus gamtinių dujų vartotojų skaičių ir jų perspektyvinius poreikius, statybos darbų sąmatą, eksploataavimo kaštus, techninius, ekonominius, ekologinius ir finansinius rodiklius bei atsiperkamumą. Skirstomasis vidutinio ir žemo slėgio vamzdynas bus plėtojamas vadovaujantis rinkos principais, vartotojams ir dujų tiekimo įmonėms tarpusavyje sutarus.

## **6.7. ELEKTROS TIEKIMAS**

Elektros energijos sąnaudos Šakių rajono savivaldybėje siekia apie 28,3 GWh per metus. Prognozuoti elektros energijos sunaudojimą ateityje sudėtinga. Elektros energijos suvartojimo lygis

priklauso nuo gyventojų ir pramonės poreikius. Pagrindinis elektros energijos poreikį didinantis faktoriai yra bendras rajono ekonominių rodiklių ir BVP augimas, pramonės vystymas. Kaip poreikį mažinantys faktoriai vertinami – mažėjantis gyventojų kiekis ir naujų technologijų, leidžiančių naudoti elektros energiją ekonomiškiau režimu.

Siekiant palaikyti esamą aukštos įtampos elektros energijos tiekimo sistemas Šakių rajone turi būti rekonstruojama Šakių mieste ir didžiausiuose rajono miesteliuose oriniai elektros energijos tiekimo tinklai, įvertinant galimybę juos keisti požeminiais kabeliniais tinklais. Teikti pirmenybę požeminiais kabeliniais elektros tinklams naujai elektrifikuojamose teritorijose. Apsaugines zonas nustatyti pagal „Energetikos objektų, vamzdinių ir elektros tiekimo linijų apsaugos taisyklių“ ar jas pakeisiančių norminių dokumentų reikalavimus. Rekonstruoti esamas gatvių apšvietimo sistemas visuose miesteliuose ir kaimuose.

Gatvių apšvietimui numatyti pažangias priemones, kurios leistų efektyviai naudoti elektros energiją.

## **6.8. TELEKOMUNIKACINIAI TINKLAI IR RYŠIAI**

Siekiant užtikrinti kokybiškesnes viešojo judriojo ryšio paslaugas visoje Šakių rajono teritorijoje, numatyti vietas naujų mobilusio ryšio bokštų įrengimui. Plėsti ir tankinti viešųjų interneto prieigos taškų tinklą visose Šakių rajono seniūnijose. Viešieji interneto prieigos taškai turi būti įrengti viešosiose rajono bibliotekose, gali būti įrengti pašto skyriuose ir kitose viešose vietose. Visose kaimiškųjų seniūnijų centruose sudaryti sąlygas įrengti plačiajuosčio duomenų perdavimo tinklo įrangai. Numatyti teritorijas planuojamai elektroninių ryšių infrastruktūrai ir jos apsaugos zonoms.

## **6.9. ALTERNATYVIŲ ENERGIJOS ŠALTINIŲ NAUDOJIMAS**

Šakių rajone veikia 40 saulės energijos jėgainių, kurių bendra generuojama galia 1,23 MW. Rajone įrengtos 6 vėjo energijos jėgainės, kurių bendra generuojama galia 1,425 MW. Taip pat, veikia 2 biodujų energijos jėgainės, kurių bendra generuojama galia elektros gamybai 1,2 MW, šilumos gamybai 0,904 MW. Vadovaujantis galiojančiais teisės aktais ir pagal poreikį Šakių rajono savivaldybės bendrojo plano sprendiniuose bus numatytos alternatyvių energijos šaltinių naudojimui plėtros teritorijos.